

T.C
ARSİN KAYMAKAMLIĞI
MEHMET RÜŞTÜ AŞIKKUTLU ANADOLU İMAM HATİP LİSESİ



2024-2028
STRATEJİK PLANI



“Çalışmak demek, boşuna yorulmak, terlemek değildir. Zamannın gereklerine göre bilim, teknik ve her türlü uygar buluşlardan azami derecede istifade etmek zorunludur.”

Mustafa Kemal ATATÜRK

Okul/Kurum Bilgileri

| | | | |
|------------------------------|---------------------------------------|---------------------------------|---|
| İli: TRABZON | | İlçesi: ARSİN | |
| Adres: | Fatih Mahallesi 282. Sokak No:17/A | Coğrafi Konum (link) | 40°57'06.4"N 39°55'06.6"E |
| Telefon Numarası: | 0462 71138 33 | Faks Numarası: | 0462 711 15 45 |
| e- Posta Adresi: | 765969@meb.k12.tr | Web sayfası adresi: | http://mraihl.meb.k12.tr |
| Kurum Kodu: | 765969 | Öğretim Şekli: | Tam Gün |



SUNUŞ

Eđitim sistemimiz, yeni yaklařım, yntem-tekniklerle 21. yzyılda byk bir dnřm yařamaktadır. Gerek dnyada, gerekse lkemizde ortaya ıkan yeni trden gereksinimlere karřılık verebilecek bir eđitim-đretim ortamı hazırlamak eđitim srecini paylařan tm okul toplumun asli ve vazgeilmez grevi hline gelmiřtir. Bu anlamda eđitim yneticilerinin ve srecin en nemli aktrleri olan đretmenlerin payına byk iřler dřmektedir. Bu sre, kendini tanımakla, tanımlamakla bařlayıp đrenciyi merkeze alarak kkl bir deđiřim-dnřm srecini ynetip ynlendirmekle pratikte deđer kazanabilecektir.

Bizler, Mehmet Rřt Ařıkutlu Anadolu İmam Hatip Lisesi'nin ynetici, đretmen, destek personeli, đrencileri ve velileri olarak bu deđiřim srecinde zerimize dřen sorumlulukları yerine getirmeyi lkemizin ve toplumumuzun geleceđi aısından bir fırsat ve topluma karřı bir bor olarak algılamaktayız. Bu borcun denme yeri de, eđitim-đretim hizmetlerini yrtmek iin kurumsallařmıř olan okul ortamıdır. Okulu ađın gereklerine uygun olarak eđitim-đretime hazırlamak, okulda Milli Eđitimin amalarına uygun olarak bir đrenme ve eđitim ortamı yaratmak, bu ortamı tm paydařlar iin ekici hle getirmek de grevlerimiz arasındadır.

Sorunlarımız ok. zmn temelinde ok ayrıntılı ve bilinli bir planlama ile ince stratejiler yatmaktadır. Kendi halinde bırakılmıř bir ortamda, plnlu okul geliřiminin bakıř aısı, yapıları, ilkeleri, deđerleri, yntemleri, amaları, vizyonları ve araları bilinmeden geliřmek mmkn deđerdir. Okul geliřimi; bilinli, programlı, planlı, amalı karar ve uygulamalara bađlıdır. Bu uygulamaları Milli Eđitimin temel amalarına uygun olarak hayata geirmek iin varız.

đrencilerimizin ilgi ve yeteneklerini geliřtirerek onları hayata ve st đrenime hazırlamak, Trkiye Cumhuriyeti Anayasası'na ve demokrasinin ilkelerine, insan hakları, ocuk hakları ve uluslar arası szleřmelere uygun olarak haklarını kullanma, bařkalarının haklarına saygı duyma, grevini yapma ve sorumluluk yklenebilen birey olma bilincini kazandırmak; đrencilerin Milli Manevi deđerlerini tanımalarını, benimsemelerini, geliřtirmelerini bu deđerlere saygı duymalarını sađlamak; Kendilerine, ailelerine, topluma ve evreye olumlu katkılar yapan, kendisi, ailesi ve evresi ile barıřık, bařkalarıyla iyi iliřkiler kuran, iř birliđi iinde alıřan, hořgrl ve paylařmayı bilen, drst, erdemli, iyi ve mutlu fertler olarak yetiřtirmek; Kendilerini geliřtirmelerine, sosyal, kltrel, eđitsel, bilimsel, sportif ve sanatsal etkinliklerle mill kltr benimsemelerine ve yaymalarına yardımcı olmak; Bireysel ve toplumsal sorunları tanıma ve bu sorunlara zm yolları arama alıřkanlıđı kazandırmak; Kiřisel ve toplumsal ara-gereci, kaynakları ve zamanı verimli kullanmalarını, okuma zevk ve alıřkanlıđı kazanmalarını sađlamak gibi grev ve sorumluluklarımızı yerine getirmek iin yola ıkmıř bulunuyoruz.

Bu yolda desteklerini esirgemeyen đretmen , đrenci , veli , kurum ve kuruluřlara teřekkr bir bor biliriz.

Yunus AKIR

Okul Mdr

| | |
|--|----|
| OKUL MÜDÜRÜ SUNUŞU | 4 |
| İÇİNDEKİLER | 5 |
| TANIMLAR | 6 |
| 1. BÖLÜM: GİRİŞ VE STRATEJİK PLAN HAZIRLIK SÜRECİ | |
| 1.1. Strateji Geliştirme Kurulu Stratejik Plan Hazırlama Ekibi | 8 |
| 1.2. Planlama Süreci | 8 |
| 2.BÖLÜM: DURUM ANALİZİ | |
| 2.1. Kurumsal Tarihçe | 10 |
| 2.2 Uygulanmakta Olan Stratejik Planın Değerlendirilmesi | 11 |
| 2.3. Yasal Yükümlülükler ve Mevzuat Analizi | 11 |
| 2.4. Üst Politika Belgeleri Analizi | 14 |
| 2.5. Faaliyet Alanları ile Ürün ve Hizmetlerin Belirlenmesi | 15 |
| 2.6. Paydaş Analizi | 17 |
| 2.7. Okul/Kurum İçi Analiz | 19 |
| 2.7.1. Teşkilat Yapısı | 20 |
| 2.7.2. İnsan Kaynakları | 21 |
| 2.7.3. Teknolojik Düzey | 25 |
| 2.7.4. Mali Kaynaklar | 26 |
| 2.7.5. İstatistikî veriler | 28 |
| 2.8. PESTEL Analizi | 28 |
| 2.9. GZFT Analizi | 29 |
| 3. BÖLÜM: GELECEĞE BAKIŞ | |
| 3.1. Misyon | 31 |
| 3.2. Vizyon | 31 |
| 3.3. Temel Değerler | 31 |
| 4. BÖLÜM: AMAÇ, HEDEF VE STRAJİLERİN BELİRLENMESİ | |
| 4.1. Amaçlar, Hedefler, Performans Göstergeleri, Stratejiler | 32 |
| 4.2. Maliyetlendirme | 44 |
| 5. İZLEME VE DEĞERLENDİRME | 45 |
| 6. TABLO, ŞEKİL, GRAFİKLER, EKLER | 45 |

TANIMLAR

Kaynaştırma Eğitimi (Bütünleştirici Eğitim)

Özel eğitime ihtiyacı olan bireylerin eğitimlerini, destek eğitim hizmetleri de sağlanarak akranlarıyla birlikte resmî veya özel örgün ve yaygın eğitim kurumlarında sürdürmelerini sağlamak esasına dayanan özel eğitim uygulamalarıdır.

Destekleme ve Yetiştirme Kursları (DYK)

Resmî ve özel örgün eğitim kurumlarına devam eden öğrenciler ile yaygın eğitim kurumlarına devam etmekte olan kursiyerleri örgün eğitim müfredatındaki derslerle sınırlı olarak destekleme ve yetiştirme amacıyla açılan kurslardır.

Eğitsel Değerlendirme

Bireyin tüm gelişim alanlarındaki özellikleri ve akademik disiplin alanlarındaki yeterlilikleri ile eğitim ihtiyaçlarını eğitsel amaçla belirleme sürecidir.

Hibrit Öğrenme

Sınıf içi ve çevrim içi öğrenmenin en güçlü yanlarının birleştirilerek başarı için gerekli olan bilgi ve iletişim becerilerini geliştirmede kullanılacak bir yaklaşımdır.

Okul-Aile Birlikleri

Eğitim kampüslerinde yer alan okullar dâhil Bakanlığa bağlı okul ve eğitim kurumlarında kurulan birliklerdir.

Örgün Eğitim

Belirli yaş grubundaki ve aynı seviyedeki bireylere amaca göre hazırlanmış programlarla okul çatısı altında düzenli olarak yapılan eğitimidir.

Örgün Eğitim Dışına Çıkma

Ölüm ve yurt dışına çıkma haricindeki nedenlerin herhangi birisine bağlı olarak örgün eğitim kurumlarından ilişik kesilmesi durumunu ifade etmektedir.

Özel Politika veya Uygulama Gerektiren Gruplar (Dezavantajlı Gruplar)

Diğer gruplara göre eğitiminde ve istihdamında daha fazla güçlük çekilen kadınlar, gençler, uzun süreli işsizler, engelliler gibi bireylerin oluşturduğu grupları ifade eder.

Özel Yetenekli Çocuklar

Yaşlarına göre daha hızlı öğrenen, yaratıcılık, sanat, liderliğe ilişkin kapasitede önde olan, özel akademik yeteneğe sahip soyut fikirleri anlayabilen ilgi alanlarında bağımsız hareket etmeyi seven ve yüksek düzeyde performans gösteren bireydir.

Uzaktan Eğitim

Her türlü iletişim teknolojileri kullanılarak zaman ve mekândan bağımsız olarak insanların eğitim almalarının sağlanmasıdır.

Yaygın Eğitim

Örgün eğitim sistemine hiç girmemiş ya da örgün eğitim sisteminin herhangi bir kademesinde bulunan veya bu kademedен ayrılmış ya da bitirmiş bireylere; ilgi, istek ve yetenekleri doğrultusunda ekonomik, toplumsal ve kültürel gelişmelerini sağlayıcı nitelikte çeşitli süre ve düzeylerde hayat boyu yapılan eğitim, öğretim, üretim, rehberlik ve uygulama etkinliklerinin bütününe ifade eder.

Zorunlu Eğitim

Dört yıl süreli ve zorunlu ilkokullar ile dört yıl süreli, zorunlu ve farklı programlar arasında tercihe imkân veren ortaokullar ve imam-hatip ortaokullarından oluşan ilköğretim ile ilköğretime dayalı dört yıllık zorunlu, örgün veya yaygın öğrenim veren genel, mesleki ve teknik ortaöğretim kademelerinden oluşan eğitim sürecini ifade eder.

Eylem Planı

İdarenin stratejik planının uygulanmasına yönelik faaliyetleri, bu faaliyetlerden sorumlu ve ilgili birimler ile bu faaliyetlerin başlangıç ve bitiş tarihlerini içeren plandır.

Faaliyet

Belirli bir amaca ve hedefe yönelen, başlı başına bir bütünlük oluşturan, yönetilebilir ve maliyetlendirilebilir üretim veya hizmetlerdir.

Hazırlık Programı

Stratejik plan hazırlık sürecinin aşamalarını, bu aşamalarda gerçekleştirilecek faaliyetleri, bu aşama ve faaliyetlerin tamamlanacağı tarihleri gösteren zaman çizelgesini, bu faaliyetlerden sorumlu birim ve kişiler ile stratejik planlama ekibi üyelerinin isimlerini içeren ve stratejik planlama ekibi tarafından oluşturulan programdır.

Hedef Kartı

Amaç ve hedef ifadeleri ile performans göstergelerini, gösterge değerlerini, göstergelerin hedefe etkisini, sorumlu ve iş birliği yapılacak birimleri, riskleri, stratejileri, maliyetleri, tespitler ve ihtiyaçları içeren karttır.

Performans Göstergesi

Stratejik planda hedeflerin ölçülebilirliğini miktar ve zaman boyutuyla ifade eden araçlardır.

Stratejik Plan Değerlendirme Raporu

İzleme tabloları ile değerlendirme sorularının cevaplarını içeren ve her yıl şubat ayının sonuna kadar hazırlanan rapordur.

Stratejik Plan Genelgesi

Stratejik plan hazırlık çalışmalarını başlatan, Strateji Geliştirme Kurulu üyelerinin isimlerini içeren ve bakanlıklar ile bakanlıklara bağlı, ilgili ve ilişkili kuruluşlarda Bakan, diğer kamu idareleri ve mahalli idarelerde üst yönetici tarafından yayımlanan genelgedir.

1. GİRİŞ VE STRATEJİK PLANIN HAZIRLIK SÜRECİ

1.1. Strateji Geliştirme Kurulu ve Stratejik Plan Ekibi

Strateji Geliştirme Kurulu: Okul müdürünün başkanlığında, bir okul müdür yardımcısı, bir öğretmen ve okul/aile birliği başkanı ile bir yönetim kurulu üyesi olmak üzere 5 kişiden oluşan üst kurul kurulur.

Stratejik Plan Ekibi: Okul müdürü tarafından görevlendirilen ve üst kurul üyesi olmayan müdür yardımcısı başkanlığında, belirlenen öğretmenler ve gönüllü velilerden oluşur.

Tablo 1. Strateji Geliştirme Kurulu ve Stratejik Plan Ekibi Tablosu

| Strateji Geliştirme Kurulu Bilgileri | | Stratejik Plan Ekibi Bilgileri | |
|--------------------------------------|-------------------------|--------------------------------|---------------------|
| Adı Soyadı | Ünvanı | Adı Soyadı | Ünvanı |
| Yunus ÇAKIR | Okul Müdürü | Zihni PERKTAŞ | Müdür Başyardımcısı |
| Yusuf CÜRE | Müdür Yardımcısı | Zeki ATEŞ | Öğretmen |
| Süleyman SALTIK | Öğretmen | Sevcan SIRTKEYA | Öğretmen |
| CebraİL KOZ | Okul Aile Birliği Başk. | Nagihan AKGÜL | Öğretmen |
| Ali Musa ŞENGÜL | Yönetim Kurulu Üyesi | Önder ÇİL | Öğretmen |
| | | Ali BAYRAKTAR | Veli |
| | | Büşra EMİR | Veli |

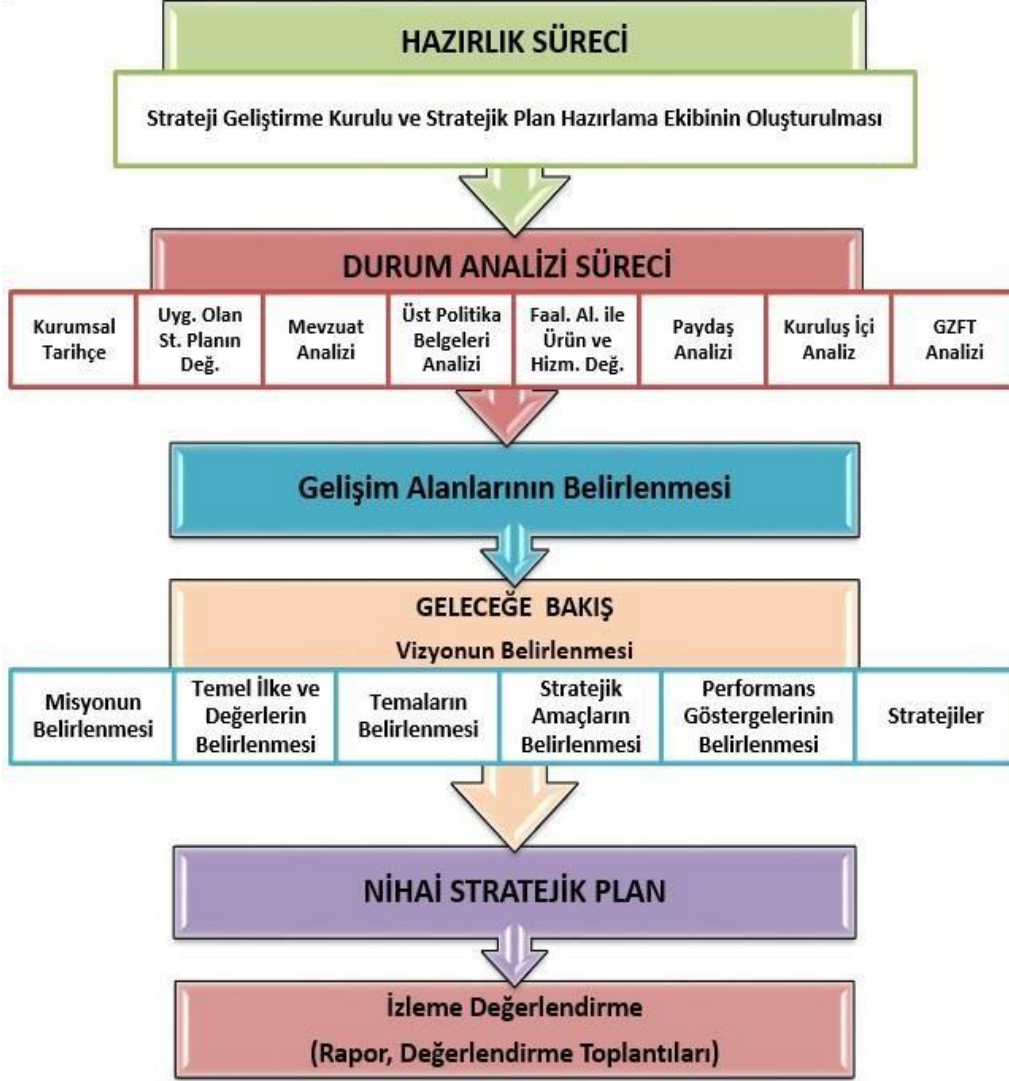
1.2. Planlama Süreci

Tüm çalışanların seferber edildiği ve tüm paydaşların beklentilerinin dengelendiği, kurumumuzun misyonuna ve vizyonuna yönelik etkinliklere temel oluşturacak stratejik planımızın hazırlık sürecinde çalışmalar; Milli Eğitim Bakanlığı Strateji Geliştirme Başkanlığı'nın yayınlamış olduğu 2013/26 sayılı Genelge ve Kalkınma Bakanlığı'nın Stratejik Planlama Kılavuzu ana çerçevesinde yürütülmüştür.

2024-2028 dönemi stratejik plan hazırlanma süreci Strateji Geliştirme Kurulu ve Stratejik Plan Ekibi'nin oluşturulması ile başlamıştır. Ekip tarafından oluşturulan çalışma takvimi kapsamında ilk aşamada durum analizi çalışmaları yapılmış ve durum analizi aşamasında, paydaşlarımızın plan sürecine aktif katılımını sağlamak üzere paydaş anketi, toplantı ve görüşmeler yapılmıştır. Durum analizinin ardından geleceğe yönelim bölümüne geçilerek okulumuzun/kurumumuzun amaç, hedef, gösterge ve stratejileri belirlenmiştir.

Stratejilerin/tedbirlerin belirlenmesi aşamasında yöneticilerin, denetçilerin, uygulayıcıların ve kilit konumda yer alan yetkililerin kurum adına ortak bir gelecek öngörmeleri, istenen hedefe nasıl ulaşılacağını belirlemeleri, alternatif eylemlerin ya da tedbirlerin maliyetleri, yararları ve olası sonuçlarını tahmin etmeleri beklenmiş, çalışmaların sonunda en etkili ve verimli stratejiler/tedbirler belirlenmeye çalışılmıştır.

Kurumun mevcut durumu ile ulaşmayı hedeflediği durum arasındaki yolu tarif eden, amaç ve hedeflerini ve bunlara ulaşmayı mümkün kılacak yöntemleri belirlemesini gerektiren, uzun vadeli ve geleceğe dönük bir bakış açısı taşıyan Stratejik Plan Hazırlama Programı, Arsin İlçe MEM Stratejik Plan Modeli, Stratejik İş Akış Şeması ve Arsin İlçe Milli Eğitim Müdürlüğü 2023-2024 Eğitim-Öğretim Yılı İş Takvimi'ne uygun olarak tamamlanmıştır.



Şekil 1: Stratejik Plan Hazırlama Modeli

2. DURUM ANALİZİ

2.1. Kurumsal Tarihçe



Mehmet Rüştü Aşıkcutlu Anadolu İmam Hatip Lisesi, 1993-1994 Eğitim-Öğretim yılında Araklı İmam- Hatip Lisesi'ne bağlı bir şube olarak Arsin'de eski müftülük binasında geçici olarak Eğitim-Öğretime başlamış ve 11.12.1995 tarihinde müstakil hale gelmiştir. Yeni bina 4 dönüm arsa üzerine inşa edilmiştir. Okulun arsası Talip ÇELİK ve H. İbrahim ÇELİK adlı iki hayırsever kardeş tarafından bağışlanmıştır. Okul binası 750 m2 olup 5 kattır. Bina dernek tarafından yaptırılmıştır. Daha sonra ihtiyaçtan dolayı okul pansiyonu inşaatına başlanmış ve 2015-2016 öğretim yılında hizmete sunulmuştur.

Okulumuz 2020-2021 eğitim öğretim döneminde Mehmet Rüştü Aşıkcutlu Anadolu İmam Hatip Lisesi (Hafızlık Proje Okulu) adı altında bu okulla birleştirilmiştir. Böylece okulumuzda hem İmam Hatip Lisesi Programı hem de Hafız Proje Programı uygulanmaya başlanmıştır. 2021-2022 eğitim öğretim yılından itibaren Fen ve Sosyal Bilimler Programı eklenmesi ile birlikte 3 program ile birlikte eğitim öğretim faaliyetlerine devam etmektedir.

Okulumuzda 1 Müdür, 1 Müdür Başyardımcısı, 3 Müdür Yardımcısı, 28 kadrolu öğretmen, 1 ücretli öğretmen, 1 Hemşire, 1 Aşçı, 1 Aşçı yardımcısı ve 6 geçici işçi görev yapmaktadır.

2.2. Uygulanmakta Olan Stratejik Planın Değerlendirilmesi

Mehmet Rüstü Aşıkutlu Anadolu İmam Hatip Lisesi 2019-2023 Stratejik Planı, 18 Eylül 2018 tarihli ve 2018/16 sayılı Genelge yayımlanana 4 yıl boyunca uygulanmış, öngördüğümüz hedeflerin önemli çoğunluğuna ulaşılmıştır. Uygulanmakta olan stratejik planda yer alan "Durum Analizi" bölümü, İl ve İlçe Milli Eğitim Müdürlüğümüzün Stratejik Planları ile uyumludur. Hedeflerin gerçekçi, somut ve güncel ifade edilmesi bakımından ortaöğretime özgü göstergeler de yer almaktadır.

2.3. Yasal Yükümlülükler ve Mevzuat Analizi

Kurumun görev ve sorumlulukları 1739 sayılı Milli Eğitim Temel Kanunu'nda gösterilmiştir:

Madde 28: Orta öğrenimin amaç ve görevleri, Milli Eğitimin genel amaçlarına ve temel ilkelerine uygun olarak,

1) Bütün öğrencilere orta öğretim seviyesinde asgari ortak bir genel kültür vermek suretiyle onlara kişi ve toplum sorunlarını tanımak, çözüm yolları aramak ve yurdun iktisadi sosyal ve kültürel kalkınmasına katkıda bulunmak bilinci ve gücünü kazandırmak,

2) Öğrencileri, çeşitli program ve okullarla ilgi, istidat ve kabiliyetleri ölçüsünde ve doğrultusunda yüksek öğretime veya hem mesleğe hem de yüksek öğretime veya hayata ve iş alanlarına hazırlamaktır.

Bu görevler yerine getirilirken öğrencilerin istek ve kabiliyetleri ile toplumun ihtiyaçları arasında denge sağlanır.

Okulumuzun kuruluş amacı, öğrencilerin:

a) Atatürk inkılâp ve ilkelerine ve Anayasa'da ifadesini bulan Atatürk milliyetçiliğine bağlı; Türk milletinin millî, ahlakî, insanî, manevî ve kültürel değerlerini benimseyen, koruyan ve geliştiren; ailesini, vatanını, milletini seven ve daima yüceltmeye çalışan; insan haklarına ve Anayasa'nın başlangıcındaki temel ilkelere dayanan demokratik, lâik ve sosyal bir hukuk devleti olan Türkiye Cumhuriyetine karşı görev ve sorumluluklarını bilen ve bunları davranış hâline getirmiş yurttaşlar olarak yetiştirilmesini,

b) Beden, zihin, ahlak, ruh ve duygu bakımlarından dengeli ve sağlıklı şekilde gelişmiş bir kişiliğe ve karaktere, hür ve bilimsel düşünme gücüne, geniş bir dünya görüşüne sahip insan haklarına saygılı, kişilik ve teşebbüse değer veren, topluma karşı sorumluluk duyan; yapıcı, yaratıcı ve verimli kişiler olarak yetiştirilmesini,

c) İlgi, istidat ve kabiliyetlerini geliştirerek gerekli bilgi, beceri, davranışlar ve birlikte iş görme alışkanlığı kazandırmak üzere hayata hazırlamak ve onların, kendilerini mutlu kılacak ve toplumun mutluluğuna katkıda bulunacak bir meslek sahibi olmalarını,

ç) Zihninde; insana, düşünceye, özgürlüğe, ahlaka ve kültürel mirasa saygıya dayanan bir anlayışın oluşmasını,

d) İmamlık, hatiplik ve Kur'an kursu öğreticiliği gibi dinî hizmetlerin yerine getirilmesi için gerekli olan bilgi ve becerilerin kazandırılmasını, hafız öğrencilerin hafızlıklarını pekiştirmek ve devam ettirmelerini,

e) Bütün programlarda öğrencileri ilgi, istek, yetenek ve başarılarına göre hem mesleğe hem de yükseköğretim programlarına hazırlanmalarını,

f) Yabancı dil öğrenerek alanlarında araştırmacılığa yönelmelerini sağlamaktır.

Tablo 2. Mevzuat Analizi Tablosu

| Yasal Yükümlülük | Dayanak | Tespitler | İhtiyaçlar |
|--|---|--|--|
| *Okulumuz "Dayanak" başlığı altında sıralanan Kanun, Kanun Hükmünde Kararname, Tüzük, Genelge ve Yönetmeliklerdeki ilgili hükümleri yerine getirmek *"Eğitim-öğretim hizmetleri, insan kaynaklarının gelişimi, halkla ilişkiler, stratejik plan hazırlama, stratejik plan izleme-değerlendirme süreci iş ve işlemleri" faaliyetlerini yürütmek. *Resmi kurum ve kuruluşlar, sivil toplum kuruluşları ve özel sektörde mevzuat hükümlerine aykırı olmamak ve faaliyet alanlarını kapsamak koşuluyla protokoller ve diğer iş birliği çalışmalarını yürütmek *Ortaöğretim öğrencilerinin okula | *T.C. Anayasası *1739 Sayılı Millî Eğitim Temel Kanunu *652 Sayılı MEB Teşkilat ve Görevleri Hakkındaki Kanun Hükmünde Kararname *222 Sayılı Millî Eğitim Temel Kanunu *657 Sayılı Devlet Memurları Kanunu *5442 Sayılı İl İdaresi Kanunu *3308 Sayılı Mesleki Eğitim Kanunu *439 Sayılı Ek Ders Kanunu *4306 Sayılı Zorunlu İlköğretim ve Eğitim Kanunu *5018 sayılı Kamu Mali Yönetimi ve Kontrol Kanunu *MEB Personel Mevzuat Bülteni *Taşıma Yoluyla Eğitime Erişim Yönetmeliği *MEB Millî Eğitim Müdürlükleri Yönetmeliği *Millî Eğitim Bakanlığı Rehberlik ve Psikolojik Danışma Hizmetleri Yönetmeliği *26 Şubat 2018 tarihinde yayımlanan Kamu İdarelerinde | *Müdürlüğümüzün hizmetlerini mevzuattaki hükümlere uygun olarak yürütmektedir. *Diğer kurumlarla iş birliği gerektiren çalışmalarda gerek tabi olduğumuz mevzuat gerekse diğer kurumların mevzuatları arasında uyumsuzluk ortaya çıkabilmektedir. *Mevzuat itibarıyla öğrenci velilerinin eğitim faaliyetlerine müdahale alanını sınırlandıran herhangi bir mekanizma bulunmamaktadır. | *Diğer kurumlarla iş birliğinde, yetki alanının genişletilmesi *Mevzuat itibarıyla Okul Müdürlerinin yetkilerinin artırılması *Eğitim uygulamaları konusunda ulusal düzeyde tanıtım çalışmaları yaparak öğrenci ve velilerinin bilgilendirilmesi *Mevzuatta ihtiyaç duyulan değişikliklerde "yenileme" çalışmalarını yerine "güncelleme" çalışmalarına yer verilmesi *Öğrenci velilerinin Eğitim faaliyetlerine müdahale alanlarının sınırlandırılması için yasal tedbirlerin alınması *Mevzuatın, çalışanların kendilerini |

| | | | |
|--|---|--|---|
| <p>kayıt, sınıf geçme, devam-devamsızlık, sosyal sorumluluk çalışmaları vb. iş ve işlemleri yürütmek</p> | <p>Stratejik Planlamaya İlişkin Usul ve Esaslar Hakkındaki Yönetmelik *Okul Öncesi Eğitim ve İlköğretim kurumları Yönetmeliği *Sosyal Etkinlikler Yönetmeliği *MEB Eğitim Kurulları ve Zümreleri Yönergesi * MEB Özel Yönetmeliği olan Proje Okulları Yönetici ve Öğretmen Atamalarına İlişkin Yönetmelik * MEB Personelinin Aylıkla Ödüllendirilmesine ilişkin Yönerge * Milli Eğitim Bakanlığı Ders Kitapları ve Eğitim Araçları Yönetmeliği * İlköğretim ve Ortaöğretim Kurumlarında Parasız Yatılılık Burs ve Sosyal Yardımlar Yönetmeliği * MEB Bağlı Okul Pansiyonları Yönetmeliği * Milli Eğitim Bakanlığı Ortaöğretim Kurumları Yönetmeliği * Okul-Aile Birliği Yönetmeliği * Öğretmenlik Kariyer Basamaklarında Yükselme Yönetmeliği</p> | | <p>güvende hissedebileceği şekilde yeniden düzenlenmesi</p> |
|--|---|--|---|

2.4. Üst Politika Belgeleri Analizi

Tablo 3. Üst Politika Belgeleri

| Temel Üst Politika Belgeleri | Diğer Üst Politika Belgeleri |
|---|---|
| Kalkınma Planları | Öğretmen Strateji Belgesi |
| Orta Vadeli Programlar | Karayolu Trafik Güvenliği Strateji Belgesi |
| Orta Vadeli Mali Planlar | Su Verimliliği Strateji Belgesi ve Eylem Planı |
| Cumhurbaşkanlığı Yıllık Programları | Ulusal Deprem Stratejisi ve Eylem Planı |
| MEB 2019-2023 Stratejik Planı | Ulusal Genç İstihdam Stratejisi ve Eylem Planı |
| Millî Eğitim Şura Kararları | Ulusal Enerji Verimliliği Eylem Planı |
| İlçe MEM 2019-2023 Stratejik Planı | 2023-2028 Türkiye Çocuk Hakları Strateji Belgesi ve Eylem Planı |
| İl MEM 2024 Temel Üst Politika Belgeleri 2024-2028 Stratejik Planı | 2024-2028 Kadının Güçlenmesi Strateji Belgesi ve Eylem Planı |
| | İklim Değişikliği Eylem Planı |
| | Kadının Güçlenmesi Strateji Belgesi ve Eylem Planı |

Tablo 4. Üst Politika Belgeleri Analizi

| Üst Politika Belgesi | İlgili Bölüm/Referans | Verilen Görev/İhtiyaçlar |
|---|-----------------------------|--|
| 5018 sayılı Kamu Mali Yönetimi ve Kontrol Kanunu | 9. Madde, 41. Madde | Kurum Faaliyetlerinde bütçenin etkin ve verimli kullanımı Stratejik Plan Hazırlama İzleme ve Değerlendirme Çalışmaları |
| 2023-2025 Orta Vadeli Program | Tümü | Bütçe çalışmaları |
| MEB 11. Kalkınma Plan Politika Önerileri | Önerilen politikalar | Hedef ve stratejilerin belirlenmesi |
| MEB Kalite Çerçevesi | Tümü | Hedef ve stratejilerin belirlenmesi |
| MEB 2023 Bütçe Yılı Sunuşu | Tümü | Bütçe çalışmaları |
| Öğretmen Strateji Belgesi | Tümü | Hedef ve stratejilerin belirlenmesi |
| OECD 2023 Raporu | Türkiye verileri | Stratejilerin belirlenmesi |
| 2022-2023 MEB İstatistikleri | Örgün Eğitim İstatistikleri | Hedef ve göstergelerin belirlenmesi |
| Kamu İdareleri İçin Stratejik Plan Hazırlama Kılavuzu (26 Şubat 2018) | Tümü | 5 yıllık hedefleri içeren Stratejik Plan hazırlanması |
| 2022/21 sayılı Genelge, 2024-2028 Stratejik Plan Hazırlık Çalışmaları | Tümü | 2024-2028 Stratejik Planının Hazırlanması |
| MEB 2024-2028 Stratejik Plan Hazırlık Programı (6 Ekim 2022) | Tümü | 2024-2028 Stratejik Planı Hazırlama Takvimi |
| MEB 2024-2028 Stratejik Planı | Tümü | MEB Politikaları Konusunda Taşra Teşkilatına Rehberlik |
| Trabzon İl Millî Eğitim Müdürlüğü 2024-2028 Stratejik Planı | Tümü | Amaç, hedef, gösterge ve stratejilerin belirlenmesi |
| Arsin İlçe Millî Eğitim Müdürlüğü 2024-2028 Stratejik Planı | Tümü | Amaç, hedef, gösterge ve stratejilerin belirlenmesi |

2.5. Faaliyet Alanları ile Ürün/Hizmetlerin Belirlenmesi

Tablo 5. Faaliyet Alanlar/Ürün ve Hizmetler Tablosu

| Faaliyet Alanı | Ürün/Hizmetler |
|---|---|
| Öğretim-eğitim faaliyetleri | <ul style="list-style-type: none">*Öğrenci İşleri*Kayıt kabul işleri*Nakil işleri*Devam-devamsızlık işleri*Sınıf geçme ve sınav hizmetleri*Öğrenci ödül ve disiplin işlemleri* Eğitimde fırsat eşitliğini sağlamak,*Eğitim ortamları*Açık Öğretim İmam Hatip Lisesi ile ilgili işlemleri yürütmek*Yatılı öğrencilerin yeme, içme ve barınma ihtiyaçlarını karşılamak*Destekleme ve Yetiştirme Kurs Programlarının uygulanması*Kişisel, eğitsel ve mesleki rehberlik faaliyetlerinin yürütülmesi*Öğrenci akademik başarı ve öğrenme kazanımlarının seviyesinin artırılması*Yatılılık, bursluluk ve özel öğretim teşvikleri hizmetlerinin izlenmesi ve yürütülmesi*Eğitim faaliyetleri ile ilgili belgelendirme, yayım ve arşiv hizmetlerinin izlenmesi yürütülmesi*Eğitime ilişkin projeler geliştirmek, uygulamak ve sonuçlarından yararlanmak,*Ulusal ve uluslararası araştırma ve projeleri takip etmek, sonuçlarından yararlanmak, |
| Rehberlik faaliyetleri | <ul style="list-style-type: none">*Öğrencilere rehberlik yapmak*Velilere rehberlik etmek*Rehberlik faaliyetlerini yürütmek*Öğrenme güçlüğü çeken öğrencilere rehberlik etmek*Sorunlu öğrencilerin sosyal etkinliklere yönlendirilmesini teşvik etmek |
| Sosyal faaliyetler | <ul style="list-style-type: none">*Öğrencilerin yerel, ulusal ve uluslararası sosyal faaliyetlerine ilişkin iş ve işlemlerini yürütmek,*Belirli gün ve haftalarının programlarını hazırlamak, uygulamak*Okuma kültürünün geliştirilmesine yönelik çalışmalarını yürütmek*Eğitim ve öğretim alanında ülkemizle dil, tarih veya kültür birliği bulunan ülke ve topluluklar ile diğer ülkelerle iş birliğine yönelik düzenlenen faaliyetlere katılımın desteklenmesi ve artırılması* Eğitim kurumlarındaki iyi uygulama örneklerini teşvik etmek, yaygınlaşmasını sağlamak |
| Sportif faaliyetler | <ul style="list-style-type: none">*Öğrencilerin yerel, ulusal ve uluslararası sportif ve izcilik etkinliklerine ilişkin iş ve işlemlerini yürütmek, |
| Kültürel ve sanatsal faaliyetler | <ul style="list-style-type: none">*Öğrencilerin yerel, ulusal ve uluslararası kültürel ve sanatsal etkinliklerine ilişkin iş ve işlemlerini yürütmek,*Tarihi ve turistik yerlerin tanıtımlarının planlanması |

| | |
|---|--|
| İnsan kaynakları faaliyetleri (mesleki gelişim faaliyetleri, personel etkinlikleri...) | <ul style="list-style-type: none"> *İnsan kaynaklarıyla ilgili planlamalar yapmak, *Norm kadro iş ve işlemlerini yürütmek, *Özlük ve emeklilik iş ve işlemlerini yürütmek *Öğretmenlerin hizmet içi eğitimlerini planlamak *Personelin eğitimlerine ilişkin iş ve işlemleri yapmak |
| Okul aile birliği faaliyetleri | <ul style="list-style-type: none"> *Okul aile birliklerini oluşturmak ve bunlar ile ilgili iş ve işlemleri yürütmek |
| Ölçme değerlendirme faaliyetleri | <ul style="list-style-type: none"> *Ölçme ve değerlendirme iş ve işlemlerini birimlerle işbirliği içerisinde yürütülmesinin sağlanması *Okul içerisinde yapılacak sınavların planlanması ve uygulanması |
| Öğrenme ortamlarına yönelik faaliyetler | <ul style="list-style-type: none"> *Ders araç gereçleri ile donatım ihtiyaçlarının karşılanması *Taşınır ve taşınmazlar ile ilgili iş ve işlemleri yürütmek *Ücretsiz ders kitaplarının öğrenciye ulaştırılmasını sağlamak * Öğrencilerimizin her düzeyde yeterliklerinin belirlenmesi, izlenmesi ve desteklenmesi için kurulan etkin ölçme ve değerlendirme sisteminin takip edilmesi ve uygulanması *Eğitim ve öğretim teknolojilerinin öğrenme süreçlerinde etkin kullanılmasına yönelik altyapı çalışmalarının takip edilmesi iş ve işlemlerinin yürütülmesi üz birimlerinin çalışma ortamının iş sağlığı ile güvenliği ölçütleri ve ihtiyaçlara uygun hâle getirilmesi * Ders kitaplarının, kaynak ve yardımcı eğitim belgelerinin, ders ve laboratuvar araç ve gereçleri ile basılı eğitim malzemelerinin makine, teçhizat ve donatım ihtiyaçlarının temin edilmesi hususunda çalışmaların yapılması *Okul ve kurumların ulusal ve uluslararası standartlara uygun olarak sertifikalandırılması süreçleriyle ilgili iş ve işlemlerin yürütülmesi *Okul kütüphanelerinde otomasyon çalışmalarının yürütülmesi ve kütüphanede yer alan eserlerin sayısallaştırılması konusundaki çalışmaların takip edilmesi, *Güncellenen Dijital Eğitim Platformlarının takip edilmesi ve yaygınlaştırılması |
| Ders dışı faaliyetler | <ul style="list-style-type: none"> *Öğrencilerin ilgi ve istidatları doğrultusunda ders dışı etkinlikler planlayarak uygulanmasını sağlamak |

*Tabloda sıralanan faaliyet alanları örnek olarak sıralanmıştır. Okul/kurumlar tür ve yapılarına göre faaliyet alanlarını ve ürün /hizmetlerini belirleyeceklerdir.

2.6. Paydaş Analizi

Paydaş analizinin yapılmasında; stratejik planlamanın temel unsurlarından biri olan katılımcılığın sağlanabilmesi için Mehmet Rüştü Aşıkkutlu Anadolu İmam Hatip Lisesi Müdürlüğü ile iletişim ve etkileşim içinde bulunan kurum ve kuruluşların görüşleri dikkate alınarak stratejik planın karar vericiler ve uygulayıcılar tarafından sahiplenilmesine çalışılmıştır.

2044-2028 Stratejik Planlama sürecinde katılımcılığa önem veren kurumumuz; tüm paydaşların görüş, talep, öneri ve desteklerinin stratejik planlama sürecine dâhil edilmesini hedeflemiştir.

Mehmet Rüştü Aşıkkutlu Anadolu İmam Hatip Lisesi Müdürlüğü faaliyetleriyle ilgili ürün ve hizmetlere ilişkin memnuniyetlerin saptanması konularında başta iç paydaşlar olmak üzere; kamu kurum ve kuruluşları, işverenler, sivil toplum kuruluşları, yerel yönetim ve yöneticilerinden oluşan dış paydaşların büyük bölümünün, stratejik planlama sürecine katılımını sağlamıştır.

Kurumun dışarıdan algılanması ve kuruma ilişkin beklentiler ve durum tespiti, kurumsal işbirliği ve eşgüdüm, GZFT, önerilerin tespiti vb. gerçekleştirmeye yönelik olarak İl Stratejik Planlama Ekibi ve ilimizde bulunan okul ve kurum yöneticileri ile toplantılar düzenlenmiş ve katılımcılarının paylaşımları sonucunda, kurumumuzun paydaşlarla ilişkilerinin seviyesi ve önceliklerin tespit edilmesine çalışılmıştır.

Belirlenen paydaşların idarenin hangi ürün ve hizmetleriyle ilgili oldukları, idareden beklentileri, bu paydaşların idarenin ürün ve hizmetlerini nasıl etkilediği ve etkilendiğinin belirlenmesi amacıyla "Paydaş Anketi" geliştirilmiştir. Ankette idarenin tanınırlığı, idareye yönelik memnuniyet durumu, ilişkili olunan ve öncelik verilmesi gereken alanların tespit edilmesine yönelik sorulara yer verilmiştir.

Paydaş anketi okul, öğrenciler, veliler, kamu kurumlarına uygulanmıştır. Öğrenci veli okul çalışanlarına sunulan ankete yaklaşık 420 paydaş tarafından yanıtlanmıştır.

Elde edilen görüş ve öneriler sorun alanlarının belirlenmesinde dikkate alınmış ve geleceğe yönelik bölümündeki hedef ve tedbirler ile hazırlanan eylem planına yansıtılmıştır.

Paydaşlar, iç ve dış paydaşlar olarak sınıflandırılır.

İç paydaşlar, okul/kurumda gerçekleşen her faaliyetten doğrudan etkilenen veya bir faaliyeti iletme/yavaşlatma etkisine sahip olanlardır. Okul/kurumun bir parçası olan bireyleri ifade eder. Okul/kurum müdürü, müdür yardımcıları, öğretmenler, öğrenciler, destek personeli ve okul aile birliği üyeleri iç paydaşlara örnek olarak verilebilir.

Dış paydaşlar, okul/kurumun bir parçası olmayan ancak okulda gerçekleşen her faaliyetten dolaylı olarak etkilenen, bağlı/ilişkili/ilgili kişi, grup ya da kurumları ifade eder. Okul/kurumun dış paydaşları; veliler, il ve ilçe millî eğitim müdürlükleri, Valilik, kamu kurum ve kuruluşları, muhtarlar, sivil toplum ve özel sektör kuruluşları vb. olarak sıralanabilir.

Tablo 6. Paydaş Tablosu

| Paydaş Adı | İç Paydaş | Dış Paydaş |
|-----------------------------------|-----------|------------|
| Trabzon İl Milli Eğitim Müdürlüğü | | ✓ |
| Arsin Kaymakamlığı | | ✓ |
| Arsin İlçe Milli Eğitim Müdürlüğü | | ✓ |
| Okul Müdürümüz | ✓ | |
| Öğretmenlerimiz | ✓ | |
| Öğrencilerimiz | ✓ | |
| Velilerimiz | ✓ | |
| Personelimiz | ✓ | |
| İlçe Emniyet Amirliği | | ✓ |
| İlçe Müftülüğü | | ✓ |
| Karadeniz Teknik Üniversitesi | | ✓ |
| Trabzon Üniversitesi | | ✓ |
| Avrasya Üniversitesi | | ✓ |
| İlçe Toplum Sağlığı Merkezi | | ✓ |
| İlçe Gençlik Spor Müdürlüğü | | ✓ |
| İlçe Kültür ve Turizm Müdürlüğü | | ✓ |
| Diğer Eğitim Kurumları | | ✓ |
| Özel Sektör | | ✓ |
| Sivil Toplum Kuruluşları | | ✓ |
| Eğitim Sendikaları | | ✓ |
| OAB, Mez. Drn, Anneler Birl. | | ✓ |
| İlçe Belediye Başkanlığı | | ✓ |
| Diğer Kurum ve Kuruluşlar | | ✓ |

2.7. Okul/Kurum İçi Analiz

Kuruluş içi analiz; insan kaynaklarının yetkinlik düzeyi, kurum kültürü, teknoloji ve bilişim altyapısı, fiziki ve mali kaynaklara ilişkin analizlerin yapılarak okul/kurumun mevcut kapasitesinin değerlendirilmesidir. Ayrıca, bu bölümde okul/kurumun teşkilat şemasına da yer verilir.

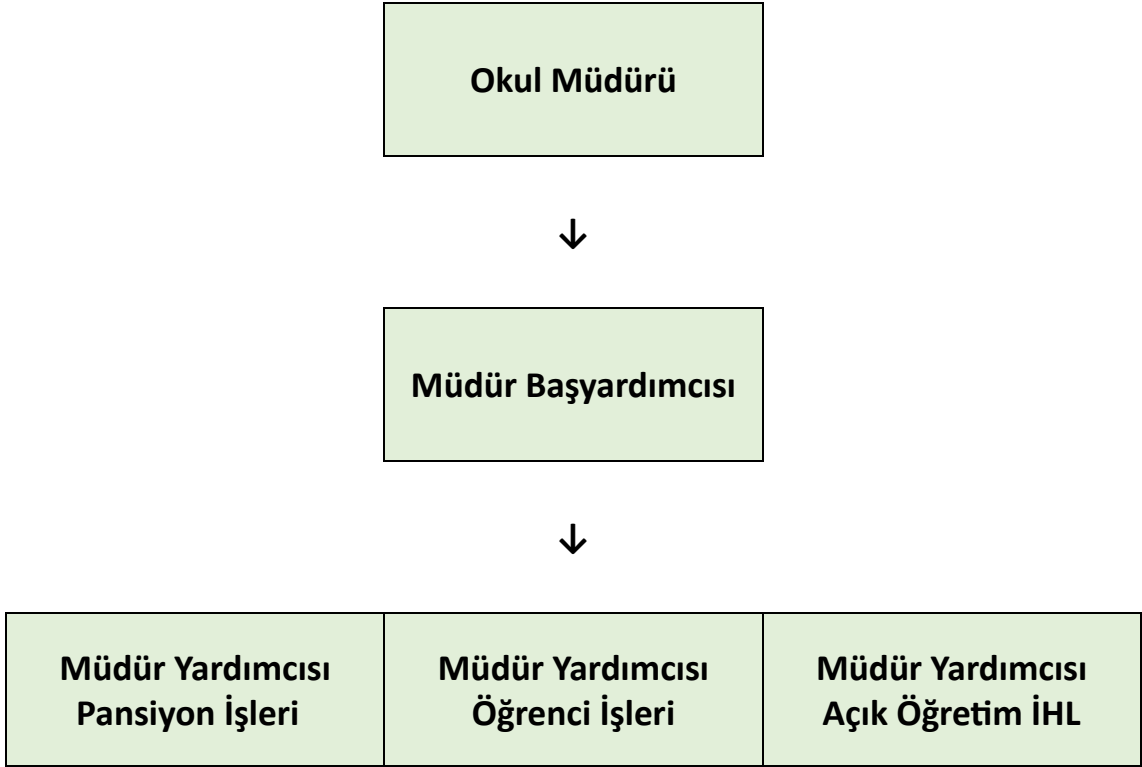
Etkili bir okul/kurum içi analiz süreci; okul/kurumun kaynaklarını, varlıklarını, özelliklerini, yeterliliklerini, yeteneklerini, fırsat alanlarını ve başarısızlıklarını belirlemek için okul/kurumun içinde etkileşime giren tüm bileşenlerinin değerlendirildiği bir süreçtir. Okul/kurum içi analiz sürecinde yararlanılabilecek farklı araçlar vardır. Her bir aracın analiz sürecinin bir dışlisi olarak sunacağı katkı değerlidir. Örneğin, insan kaynakları verileri eğitim planlaması ya da iş değerlendirmeleri gibi alanlarda yapılacak analizlere katkı sağlayacaktır. Ne kadar fazla araçtan faydalanılırsa okul/kurumun durumuna dair o kadar net bir tablo çizilmiş olacaktır. Okul/kurumların okul/kurum içi analiz sürecinde kullanabilecekleri araçlar, içerikleri ve nasıl erişim sağlayabileceklerine dair bilgiler Tablo 7'de verilmiştir.

Tablo 7.Okul/Kurum İçi Analiz İçerik Tablosu

| Okul/Kurum İçi | Analiz İçerik Tablosu |
|---|---|
| Öğrenci sayıları | Sınıf kademeleri, meslek alan dalları, kaynaştırma öğrencileri, yabancı uyruklu öğrenciler gibi demografik özelliklere dair detaylı sınıflandırmaları kapsamalıdır. e-Okul kayıtları kullanılarak hazırlanabilir. |
| Akademik başarı verileri | e-Okul kayıtları kullanılarak erişim sağlanabilir. |
| Sosyal-kültürel-bilimsel ve sportif başarı verileri | Belirtilen alanlarda yarışma ödülleri ya da lisansları olan öğrencilere dair sayısal verileri kapsamalıdır. |
| Öğrenme stilleri envanteri | Okul rehberlik servisi tarafından uygulanmaktadır. |
| Devam-devamsızlık verileri | e-Okul kayıtları kullanılarak erişim sağlanabilir. Aynı zamanda okul rehberlik servisi tarafından devamsızlık nedenleri anketi uygulanarak detaylı bir analiz gerçekleştirilmesi önerilmektedir. |
| Okul disiplini etkileyen faktörler anketi | Okul rehberlik servisi tarafından uygulanmaktadır. |
| İnsan kaynakları verileri | İdareci, öğretmen ve destek personeline dair sayısal veriler, lisans ya da yüksek lisans programlarından mezuniyet durumlarını da kapsamalıdır. |
| Öğretmenlerin hizmet içi eğitime katılma oranları | MEBBİS verileri kullanılarak erişim sağlanabilir. |
| Öğrenme ortamı verileri | Okulun fiziki yapısına (ana ve ek binalar, kapalı spor salonu vb.) ve öğrenme ortamlarına (sınıf sayısı, laboratuvar ve kütüphane vb.) dair verileri içermelidir. |
| Okul/kurum ortamını değerlendirme anketi | Okul rehberlik servisi tarafından uygulanmaktadır. |

2.7.1. Teşkilat Yapısı

Tablo 8. Teşkilat Yapısı Tablosu



2.7.2. İnsan Kaynakları

Tablo 9. Çalışanların Görev Dağılımı

| Çalışanın Ünvanı | Görevleri |
|------------------------------|-------------------|
| Okul /Kurum Müdürü | İdari |
| Müdür Baş Yardımcısı | İdari |
| Müdür Yardımcısı | İdari |
| Öğretmenler | Eğitim - Öğretim |
| Yardımcı Hizmetler Personeli | Destek Hizmetleri |
| Hemşire | Sağlık Hizmetleri |
| Aşçı | Destek Hizmetleri |

Tablo 10. İdari Personelin Hizmet Süresine İlişkin Bilgiler

| Hizmet Süreleri | 2024 Yıl İtibarıyla | |
|-----------------|---------------------|-----|
| | Kişi Sayısı | % |
| 1-4 Yıl | | |
| 5-6 Yıl | | |
| 7-10 Yıl | | |
| 10.....Üzeri | 5 | 100 |

Tablo 11. Öğretmenlerin Hizmet Süreleri (Yıl İtibarıyla)

| Hizmet Süreleri | Branşı | Kadın | Erkek | Hizmet Yılı | Toplam | |
|-----------------|------------------------|-------|-------|-------------|--------|--|
| 1-3 Yıl | | | | | | |
| 4-6 Yıl | | | | | | |
| 7-10 Yıl | TÜRK DİLİ VE EDEBİYATI | | ✓ | 8 | | |
| | TÜRK DİLİ VE EDEBİYATI | | ✓ | 8 | | |
| | MATEMATİK | | ✓ | 8 | | |
| | REHBERLİK | | ✓ | 9 | | |
| | İHL MESLEK DERSLERİ | ✓ | | 10 | | |
| 11-15 Yıl | İHL MESLEK DERSLERİ | | ✓ | 11 | | |
| | İHL MESLEK DERSLERİ | | ✓ | 11 | | |
| | TÜRK DİLİ VE EDEBİYATI | ✓ | | 11 | | |
| | MATEMATİK | | ✓ | 13 | | |
| | BEDEN EĞİTİMİ | ✓ | | 13 | | |
| | YABANCI DİL/İNGİLİZCE | ✓ | | 14 | | |
| | BİYOLOJİ | | | ✓ | 15 | |
| | KİMYA | | | ✓ | 15 | |
| | MATEMATİK | | ✓ | 16 | | |
| | COĞRAFYA | ✓ | | 16 | | |

| | | | | | |
|-------------|------------------------|---|---|----|--|
| 16-20 | İHL MESLEK DERSLERİ | ✓ | | 16 | |
| | BİLİŞİM TEKNOLOJİLERİ | ✓ | | 18 | |
| | MATEMATİK | ✓ | | 18 | |
| | TARİH | ✓ | | 19 | |
| 20 ve üzeri | YABANCI DİL/İNGİLİZCE | | ✓ | 22 | |
| | COĞRAFYA) | ✓ | | 23 | |
| | TÜRK DİLİ VE EDEBİYATI | ✓ | | 24 | |
| | FELSEFE | ✓ | | 26 | |
| | BEDEN EĞİTİMİ | ✓ | | 26 | |
| | TARİH | ✓ | | 26 | |
| | İHL MESLEK DERSLERİ | ✓ | | 28 | |
| | FİZİK | ✓ | | 28 | |
| | KİMYA | ✓ | | 29 | |
| | İHL MESLEK DERSLERİ | ✓ | | 30 | |

Tablo 12. Kurumdaki Okul Yönetici Sayısı

| Yönetici Sayıları | | | |
|-------------------|----------|---------------------|------------------|
| | Müdür | Müdür Başyardımcısı | Müdür Yardımcısı |
| Norm | 1 | 1 | 3 |
| Mevcut | 1 | 1 | 3 |

Tablo 13. Öğretmen, Öğrenci, Derslik Sayıları

| Sıra | Öğrenci - Öğretmen - Derslik Sayıları | Sayı |
|------|---------------------------------------|------|
| 1 | Öğrenci sayısı | 300 |
| 2 | Öğretmen Sayısı | 29 |
| 3 | Derslik Sayısı | 14 |
| 4 | Derslik Başına Düşen Öğrenci Sayısı | 21 |

Tablo 14. Branş Bazında Öğretmen Norm, Mevcut, İhtiyaç Sayıları

| Sıra | Branş | Norm | Mevcut | İhtiyaç |
|------|------------------------|------|--------|---------|
| 1 | Türk Dili ve Edebiyatı | 5 | 3 | 2 |
| 2 | İHL Meslek Dersleri | 6 | 5 | 1 |
| 3 | Matematik | 4 | 4 | 0 |
| 4 | Fizik | 1 | 1 | 0 |
| 5 | Kimya | 1 | 1 | 0 |
| 6 | Biyoloji | 1 | 1 | 0 |
| 7 | Tarih | 2 | 2 | 0 |

| | | | | |
|----|-----------------------|---|---|---|
| 8 | Coğrafya | 2 | 2 | 0 |
| 9 | Yabancı Dil | 2 | 2 | 0 |
| 10 | Arapça | 1 | 0 | 1 |
| 11 | Felsefe | 1 | 1 | 0 |
| 12 | Bilişim Teknolojileri | 1 | 0 | 1 |
| 13 | Rehberlik | 1 | 1 | 0 |
| 14 | Okul Öncesi | 3 | 0 | 3 |
| 15 | Beden Eğitimi | 2 | 2 | 0 |
| 16 | Görsel Sanatlar/Müzik | 1 | 0 | 1 |

Tablo 15. Kurumdaki Mevcut Hizmetli/ Memur Sayısı

| | Görevi | Erkek | Kadın | Eğitim Durumu | Hizmet Yılı | Toplam |
|---|-----------------|-------|-------|---------------|-------------|--------|
| 1 | Hemşire | 1 | | Lisans | 1-10 | 1 |
| 2 | Aşçı | 1 | | Ön Lisans | 1-3 | 1 |
| 3 | Aşçı Yardımcısı | 1 | | Lise | 1-3 | 1 |
| 4 | Hizmetli | 1 | | Ön Lisans | 1-10 yıl | 1 |
| 5 | Hizmetli | 1 | 1 | Lise | 1-10 yıl | 2 |
| 6 | Hizmetli | | 2 | İlkokul | 1-10 yıl | 2 |
| 7 | Hizmetli | | 1 | Ortaokul | 1-10 yıl | 1 |

Tablo 16. Çalışanların Görevleri

| Çalışanın Ünvanı | Görevleri |
|------------------------------|---|
| Okul /Kurum Müdürü | <p>1) Müdür, Türk millî eğitiminin genel amaçlarına ve temel ilkelerine uygun olarak Anayasa, kanun, tüzük, yönetmelik, yönerge, genelge ve diğer ilgili mevzuat hükümleri doğrultusunda okulun amaçlarını gerçekleştirmek üzere tüm kaynakların etkili ve verimli kullanımından, ekip ruhu anlayışıyla yönetiminden ve temsilinden birinci derecede sorumlu eğitim ve öğretim lideridir. Müdür, okulu bünyesindeki kurul, komisyon ve ekipler ile işbirliği içinde yönetir.</p> <p>2) Müdür, eğitim -öğretimle ilgili tüm iş ve işlemlerin düzenli bir şekilde planlanması ve yürütülmesini sağlar. Yönetimde verimliliğin artırılması, kalitenin yükseltilmesi ve sürekli gelişimin sağlanması için araştırma yapılmasını, bu konular da iyileştirmeye yönelik projeler hazırlanmasını ve uygulanmasını sağlar.</p> <p>3) Müdür, görevinde sevgi ve saygıya dayalı, uyumlu, güven verici, örnek tutum ve davranış içinde bulunur; mevzuatın kendisine verdiği yetkileri kullanır.</p> <p>4) Anadolu imam-hatip lisesi müdürleri, okuldaki eğitim, öğretimle ve işleyişle ilgili olarak okulun çevreyle ilişki kurmasını sağlamak amacıyla mesleki konularda uygulamaya yönelik faaliyetlerde meslek dersleri öğretmenlerinin sorumluluğunda sosyal etkinlikler çerçevesinde hutbe, vaaz ve benzeri programlar düzenler ve bu konularda müftülük, il veya ilçe millî eğitim müdürlükleri, yükseköğretim kurumları ve diğer kurum ve kuruluşlarla işbirliği yapar.</p> <p>5) Açık Öğretim İmam Hatip Lisesi öğrencilerine yüz yüze eğitim verilmesi konusunda gerekli önlemleri alır. Ayrıca okulun mescit, kütüphane, kitaplık, laboratuvar ve benzeri eğitim ortamları ve uygulama çalışmalarında kazanılacak bilgi ve becerilerin okulun amaçlarına ve öğretim programlarındaki ilkelere uygun olarak kullanılmasını sağlar.</p> <p>6) Öğrenci taşıma uygulamasına ilişkin Millî Eğitim Bakanlığı Taşıma Yoluyla Eğitime Erişim Yönetmeliğinde yer alan görevleri yerine getirir</p> |
| Müdür Baş Yardımcısı | <p>1) Müdür başyardımcısı, eğitim ve öğretim, yönetim, rehberlik ve denetim işlerinin planlı, düzenli ve amacına uygun olarak yürütülmesinden müdüre karşı sorumludur.</p> <p>2) Müdür tarafından verilen görevin gerektirdiği diğer görev ve sorumlulukları yerine getirir</p> |
| Müdür Yardımcısı | <p>1) Müdür yardımcısı eğitim, öğretim ve yönetim işlerinin planlı, düzenli ve amacına uygun olarak yürütülmesinden müdüre ve müdür başyardımcısına karşı sorumludur.</p> <p>2) Müdür tarafından verilen görevin gerektirdiği diğer görev ve sorumlulukları yerine getirir</p> |
| Öğretmenler | <p>(1) Öğretmenler görevlerini Türk millî eğitiminin genel amaçlarına ve temel ilkelerine uygun olarak ilgili mevzuat hükümleri doğrultusunda yapmakla yükümlüdür.</p> <p>(2) Öğretmen çağın bilgi ve teknolojik gelişmelerine bağlı olarak, toplumun ihtiyaçları doğrultusunda bireyin yetiştirilmesi, geliştirilmesi, değerlerine bağlı nitelikli bir insan olarak topluma kazandırılmasına yönelik çalışmalar yaparak toplumsal kalkınmada belirleyici ve öncü bir rol üstlenir.</p> <p>(3) Sınıf düzeninden ve yönetiminden sorumlu olan öğretmen, eğitim ve öğretimin gerektirdiği fiziksel ve psikolojik ortamı hazırlar. İzleyeceği programı, yöntem ve teknikleri öğrenciye açıklar. Öğrencilerin araştırarak, yaparak ve yaşayarak öğrenmelerini sağlayacak eğitim ve öğretim teknikleri ile teknolojik kaynakları kullanır.</p> <p>(4) Anadolu imam-hatip lisesi meslek dersleri öğretmenleri gerek ders saatleri içerisinde, gerekse ders saatleri dışında olmak üzere öğrencilerin mesleki becerilerinin geliştirilmesi için çevreyle ilişki kurmalarına rehberlik ederek mesleki uygulamalarının verimli olması yönünde çalışmalar yapar ve faaliyetlere katılır. Yapılan çalışma ve faaliyetlerin raporunu hazırlar.</p> <p>5) Hazırlanan raporlar il millî eğitim müdürlüğünce birleştirilerek ders yılı sonunda ilgili Genel Müdürlüğe gönderilir.</p> <p>6) İmam-hatip liselerinde, okulların özelliğine bağlı olarak okul müdürünce verilen diğer görev ve sorumlulukları da yerine getirirler.</p> <p>7) Öğrencilerde çevre bilinci, yaşam becerileri ve sorumluluklarını geliştirmek amacıyla eğitim ortamlarının temiz ve düzenli tutulması alışkanlığını kazandırmak için gerekli tedbirleri alır.</p> |
| Hemşire | Okul sağlığı hizmetleri ve okul revirinin iş ve işlemlerini yürütmek. Okul sağlığı hemşiresi, okuldaki görevini bu Yönetmelik ile 8/3/2010 tarihli ve 27515 sayılı Resmî Gazete’de yayımlanan Hemşirelik Yönetmeliği hükümlerine göre yürütür. |
| Aşçı /Aşçı Yardımcısı | Yemekhanesi bulunan okullarda yemek çıkarılmasına yönelik iş ve işlemleri yürütmek |
| Ambar Memuru | Ambar ve depoyla ilgili görevleri yürütmek |
| Yardımcı Hizmetler Personeli | Temizlik hizmetlerini yürütmek |

Tablo 17. Okul/kurum Rehberlik Hizmetleri

| Mevcut Kapasite | | | | Mevcut Kapasite Kullanımı ve Performans | | | | | |
|---------------------------------|--|--|----------------------|---|-----------------|-------------|---|---------------------|------------------|
| Psikolojik Danışman Norm Sayısı | Görev Yapan Psikolojik Danışman Sayısı | İhtiyaç Duyulan Psikolojik Danışman Sayısı | Görüşme Odası Sayısı | Danışmanlık Hizmeti Alan | | | Rehberlik Hizmetleri İle İlgili Düzenlenen Eğitim/Paylaşım Toplantısı vb. Faaliyet Sayısı | | |
| | | | | Öğrenci Sayısı | Öğretmen Sayısı | Veli Sayısı | Öğretmenlere Yönelik | Öğrencilere Yönelik | Velilere Yönelik |
| 1 | 1 | 0 | 1 | 250 | 20 | 85 | 2 | 6 | 2 |

2.7.3. Teknolojik Düzey

Okul/kurumun teknolojik altyapısı ve teknolojiyi kullanabilme düzeyi belirlenir. Okul/kurumlarda derslerde ve ders dışı etkinliklerde kullanılmakta olan araç gereçlerin sayısı ve ihtiyaç durumu belirlenmelidir. Bu aşamada okul/kurumda hangi işlemlerin elektronik ortamda yapıldığı, gelecekte hangi iş ve işlemlerin elektronik ortamda yapılmasının düşünüldüğü de belirtilmelidir.

Tablo 18. Teknolojik Araç-Gereç Durumu

| Araç-Gereçler | 2021 | 2022 | 2023 | İhtiyaç |
|--|------|------|------|---------|
| Etkileşimli akıllı tahta sayısı | 24 | 24 | 24 | |
| İnternet altyapısı var | Var | Var | Var | |
| Bilgisayar/bilişim teknolojileri sınıfı | 0 | 0 | 0 | |
| Laboratuvarı sayısı | 1 | 1 | 1 | |
| Fotokopi makinesi sayısı | 5 | 5 | 6 | |
| Güvenlik Kamerası Sayısı | 32 | 32 | 32 | 6 |
| DYS kullanımı | Var | Var | Var | |
| Bilişim Teknolojileri Rehber Öğretmeni sayısı | 0 | 0 | 0 | 1 |
| EBA'ya kayıtlı öğretmen sayısı | 29 | 30 | 30 | |
| SMS bilgilendirme sistemi kullanımı | Var | Var | Var | |
| MEB tarafından sağlanan resmi internet sitesinin kullanımı | Evet | Evet | Evet | |
| Resmi elektronik posta adresinin kullanımı | Evet | Evet | Evet | |
| Kurumsal istatistik elde etme sistemi kullanımı | Yok | Yok | Yok | |

Tablo 19. Fiziki Mekan Bilgisi

| Fiziki Mekân | Var | Yok | Adedi | İhtiyaç | Açıklama |
|---------------------|-----|-----|-------|---------|----------|
| Öğretmenler Odası | ✓ | | 1 | | |
| Bilim Atölyesi | ✓ | | 1 | | |
| Destek Eğitim Odası | ✓ | | 1 | | |
| Kütüphane | ✓ | | 1 | | |
| Rehberlik Servisi | ✓ | | 1 | | |
| Resim Odası | | ✓ | | 1 | |
| Tilavet Sınıfı | | ✓ | | 1 | |
| Çok Amaçlı Salon | ✓ | | 1 | | |
| Spor Salonu | | ✓ | | 1 | |
| Engelli Asansörü | | ✓ | | 1 | |

2.7.4.Mali Kaynaklar

Kurumun mali kaynakları, bütçe büyüklüğü, döner sermaye, okul-aile birliği gelirleri, kantin vb. gelirler ve harcama kalemleri ortaya konulur. Bütçe işlemlerinin kim tarafından yürütüldüğü belirtilir. Enflasyon oranı da dikkate alınarak plan dönemi boyunca gerçekleşecek kaynak artışı tahmini olarak belirlenir.

Tablo 20. Kaynak Tablosu

| Kaynaklar | 2024 | 2025 | 2026 | 2027 | 2028 |
|---------------------|-----------|-----------|-----------|-----------|-----------|
| Genel Bütçe | 2.500.000 | 3.000.000 | 3.700.000 | 4.500.000 | 5.250.000 |
| Okul Aile Birliği | 120.000 | 170.000 | 250.000 | 300.000 | 370.000 |
| Kira Gelirleri | 21.000 | 30.000 | 40.000 | 50.000 | 60.000 |
| Dış Kaynak/Projeler | 0 | 0 | 0 | 0 | 0 |
| TOPLAM | 2.641.000 | 3.200.000 | 3.990.000 | 4.850.000 | 5.680.000 |

Okul/kurum bütçesinde giderler aşağıdaki başlıklar altında toplanabilir. Harcama türleri okul/kurumların özelliklerine göre çeşitlilik gösterebilir.

Tablo 21. Harcama Kalemler

| Harcama Kalemi | Çeşitleri |
|----------------------------|---|
| Onarım/Periyodik Bakım | Okul/kurum binası ve tesisatlarıyla ilgili her türlü küçük onarım; makine, bilgisayar, yazıcı vb. bakım giderleri |
| Sosyal-sportif faaliyetler | Etkinlikler ile ilgili giderler |
| Temizlik | Temizlik malzemeleri alımı |
| İletişim | Telefon, faks, internet, posta, mesaj giderleri |
| Kırtasiye | Her türlü kırtasiye ve sarf malzemesi giderleri |
| Donatım | Her türlü demirbaş malzemesi alımı |
| Elektrik, Su, Doğalgaz | Elektrik, Su, Doğalgaz harcama gideri |
| Pansiyon Bütçesi | Yatılı öğrencilerin iâşe giderleri |

Tablo 22. Gelir-Gider Tablosu

| YILLAR | 2021 | | 2022 | | 2023 | |
|------------------------------|---------|--------|---------|---------|---------|---------|
| HARCAMA KALEMLERİ | GELİR | GİDER | GELİR | GİDER | GELİR | GİDER |
| Temizlik | | 5.897 | | 25.015 | | 38.738 |
| Donatım | | 0 | | 99.981 | | 99.091 |
| Küçük Onarım/Periyodik Bakım | | 30.000 | | 3.000 | | 14.823 |
| Bilgisayar Harcamaları | | 3.000 | | 8.550 | | 0 |
| Büro Makinaları Harcamaları | 148.875 | 15.000 | 432.037 | 6.000 | 896.888 | 13.742 |
| Telefon | | 1.885 | | 2.837 | | 4.042 |
| Elektrik, Su Doğalgaz | | 55.425 | | 199.925 | | 387.270 |
| Sosyal Faaliyetler | | 1.400 | | 3.000 | | 10.000 |
| Kırtasiye | | 3.000 | | 19.000 | | 38.738 |
| Spor Malzemesi | | 0 | | 9.102 | | 0 |
| GENEL | | 32.268 | | 55.627 | | 290.444 |

2.7.5. İstatistikî Veriler

Tablo 23. İstatistikî Veriler Tablosu

| İstatistikî Veriler | 2021 | 2022 | 2023 |
|---|------|------|------|
| Öğrenci Sayısı | 350 | 316 | 300 |
| Kaynaştırma Öğrencisi Sayısı | 6 | 5 | 6 |
| Sınıf Başına Düşen Ortalama Öğrenci Sayısı | 18 | 21 | 21 |
| Kütüphaneden Yararlanan Öğrenci Sayısı | 185 | 233 | 250 |
| Açılan Destekleme Kursu Sayısı | 0 | 17 | 15 |
| Kurslara Katılan Öğrenci Sayısı | 0 | 135 | 116 |
| Mezun Olan Öğrenci Sayısı | 103 | 43 | 42 |
| YKS Sınavına Giren Öğrenci Sayısı | 100 | 41 | 40 |
| Yüksek Öğretime Yerleştirilen Öğrenci sayısı | 25 | 19 | 19 |
| Düzenlenen Sosyal Etkinlik Sayısı | 21 | 28 | 34 |
| Sosyal Etkinliklere Katılan Öğretmen Sayısı | 22 | 28 | 30 |
| Sosyal Etkinliklere Katılan Öğrenci Sayısı | 148 | 186 | 300 |
| Sportif Yarışmalarda Dereceye Giren Öğrenci Sayısı | 12 | 18 | 24 |
| Kültürel Yarışmalarda Dereceye Giren Öğrenci Sayısı | 6 | 11 | 14 |
| Sürekli Devamsız Öğrenci Sayısı | 0 | 8 | 5 |
| Sınıf Tekrarına kalan Öğrenci Sayısı | 0 | 32 | 13 |
| Devamsızlıktan Kalan Öğrenci Sayısı | 0 | 8 | 5 |

2.8. PESTLE /Çevre Analizi

Çevre analiziyle okul/kurum üzerinde etkili olan veya olabilecek politik, ekonomik, sosyo-kültürel, teknolojik, yasal çevresel dış etkenlerin tespit edilmesi amaçlanır. Dış çevreyi oluşturan unsurlar (nüfus, demografik yapı, coğrafi alan, kentsel gelişme, sosyokültürel hayat, ekonomik, sosyal, politik, kültürel durum, çevresel, teknolojik ve rekabete yönelik etkenler vb.) okul ve kurumun kontrolü dışındaki koşullara bağlı ve farklı eğilimlere sahiptir. Bu unsurlar doğrudan veya dolaylı olarak okul/kurumun faaliyet alanlarını etkilemektedir.

Bu bölümde, okul/kurumu etkileyen ya da etkileyebilecek dış çevre eğilimleri ve koşulları değerlendirilir.

Bu analiz ile elde edilen veriler, GZFT analizinin “fırsatlar” ve “tehditler” bölümlerinin oluşturulmasında zemin oluşturur. Tespit ile ihtiyaçların belirlenmesi ise stratejilerin geliştirilmesinde önemli bir rol oynayacaktır.

Okul/kurum içi analizde, sağlıklı bir şekilde ortaya konan güçlü ve zayıf yönler, çevre analizi aşamasında elde edilecek fırsatlar ve tehditler ile birlikte değerlendirilerek en uygun stratejiler belirlenmiştir.

Tablo 20 PESTLE Analiz Tablosu

| Politik-Yasal etkenler | Ekonomik etkenler |
|---|---|
| <ul style="list-style-type: none">* Kalkınma Planı ve Orta Vadeli Program,* Bakanlık, il ve ilçe stratejik planlarının incelenmesi,* Yasal yükümlülüklerin belirlenmesi,* Oluşturulması gereken kurul ve komisyonlar,* Okul/kurum çevresindeki politik durum. | <ul style="list-style-type: none">* Okul/kurumun bulunduğu çevrenin genel gelir durumu,* İş kapasitesi,* Okul/kurumun gelirini arttırıcı unsurlar,* Okul/kurumun giderlerini arttıran unsurlar,* Tasarruf sağlama imkânları,* İşsizlik durumu,* Mal-ürün ve hizmet satın alma imkânları,* Kullanılabilir bütçe |
| Sosyokültürel etkenler | Teknolojik etkenler |
| <ul style="list-style-type: none">* Kariyer beklentileri,* Ailelerin ve öğrencilerin bilinçlenmeleri,* Aile yapısındaki değişimler (geniş aileden çekirdek aileye geçiş, erken yaşta evlenme vs.),* Nüfus artışı,* Göç,* Nüfusun yaş gruplarına göre dağılımı,* Hayat beklentilerindeki değişimler (Hızlı para kazanma hırısı, lüks yaşama düşkünlük, kırsal alanda kentsel yaşam),* Beslenme alışkanlıkları,* Değerler, mesleki etik kuralları vb. | <ul style="list-style-type: none">* Okul/kurumun teknoloji kullanım durumu* e- Devlet uygulamaları,* Dijital Platformlar üzerinden uzaktan eğitim imkânları,* Okul/kurumun sahip olmadığı teknolojik araçlar* Personelin ve öğrencilerin teknoloji kullanım kapasiteleri,* Personelin ve öğrencilerin sahip olduğu teknolojik araçlar,* Teknoloji alanındaki gelişmeler* Teknolojinin eğitimde kullanımı |
| Çevresel Etkenler | |
| <ul style="list-style-type: none">* Hava ve su kirlenmesi,* Toprak yapısı,* Bitki örtüsü,* Doğal kaynakların korunması için yapılan çalışmalar,* Çevrede yoğunluk gösteren hastalıklar,* Doğal afetler (deprem kuşağında bulunma, kene vakaları vb.) | |

2.9. GZFT Analizi

Durum analizi çerçevesinde kullanılan temel yöntem, Güçlü Yönler, Zayıf Yönler, Fırsatlar ve Tehditler (GZFT) analizidir. Bu analiz, kurum veya kuruluşun bütünsel olarak mevcut durumunun ve deneyiminin incelenmesini içermekte olup, üstün ve zayıf yönlerin belirlenmesi ve bu yönlerin çevresel koşullarla uyumlu hale getirilmesi amacını taşımaktadır. GZFT analizi, kurumun başarısı üzerinde belirleyici bir rol oynayan faktörlerin saptanmasını ve stratejik kararların temelini oluşturan bir yorumlama sürecini içermektedir. Bu süreç, kurumun ve çevresinin kilit faktörlerinin tanımlanması yoluyla niteliklerini artırma amacıyla izlenebilecek stratejik alternatiflerin geliştirilmesini içermektedir. Bu analiz yöntemi, idarenin ve idareyi etkileyen durumların analitik bir şekilde değerlendirilmesini sağlayarak, idarenin güçlü ve zayıf yönlerini ile dış çevreden kaynaklanan fırsatlar ve tehditleri belirleme amacına hizmet etmektedir.

Müdürlüğümüz tarafından gerçekleştirilen GZFT analizi, güçlü ve zayıf yönlerimizin yanı sıra Müdürlüğümüzün fırsatlar ve tehditler açısından değerlendirilebilecek unsurlarını belirlemeyi amaçlamaktadır. Bu tespitler Tablo 21 'de detaylı bir şekilde sunulmuştur.

Tablo 25. GZFT Listesi

| Güçlü Yönler | Zayıf Yönler | Fırsatlar | Tehditler |
|---|---|--|---|
| <ul style="list-style-type: none">* Her sınıfta etkileşimli tahtanın bulunması* Okulumuzun merkezi Konumda olup ulaşımının Kolay olması* Okulumuzun FSB, Hafız Proje ve İmam Hatip programının olması* Sınıf mevcutlarının az olması* Kurum kültürünün güçlü olması* Deneyimli öğretmen Kadrosu* Sosyal kulüplerin etkin çeşitliliği* Meslek derslerine, İHL Programına yönelik başarılı Çalışmalar* Öğrenci disiplin olaylarının diğer okullara göre az olması* Personel arasındaki etkili iletişim* Kurumumuzda eğitimin farklı alanlarında deneyimli, mevzuata hâkim ve işbirliğine yatkın eğitim yöneticilerinin olması* İlgi ve ihtiyaçlara cevap verebilecek çeşitlilikte program türünün varlığı* Öğretmen başına düşen öğrenci sayısının istenen seviyede olması* Çalışanlar arası bilgi paylaşımı ve iş birliğinin iyi düzeyde olması* Yöneticilerimizin bilgi paylaşımına ve iş birliğine açık olması* Yöneticilerimizin katılımcılığı desteklemesi* Eğitim ve Öğretim konularında paydaşlarımızla sürekli iletişim halinde bulunulması* Pansiyonlu okul oluşumuz* Okulumuzun müftülük, kuran kursları vb kurumlarla iş birliği içinde olması | <ul style="list-style-type: none">* Düşük puanlı öğrenci profili* Bir üst öğrenime geçişte uygulanan merkezi sistem sınavlarında başarının istenen düzeyde olmaması.* Çok sayıda başarılı örnek Mezunumuzun olmayışı* Öğrenci kaynağındaki aşırı farklılıkların eğitim Alanına yansımaları* Okul binasının fiziki olarak yetersiz kalması* Öğrenci ve velilerdeki önyargılar* Sınavla ve sınavsız alınan Öğrencilerin bir arada olması* Sportif alanların yetersizliği* Öğrenci velilerinin ilgisizliği* Velilerin aile eğitimi olarak eğitimlerinde görülen eksiklikler.* Kurum personelinin bir kısmının gelişime (teknolojik, mesleki yeterlilik) kolay uyum sağlayamaması.* Bazı personel ve birimler arasında iletişim ve koordinasyon eksikliğinin olması. | <ul style="list-style-type: none">* Okulumuzun köklü bir geçmişi olması* Okulumuza öğrenci ulaşımının kolay olması* İlimizin KTÜ gibi köklü bir üniversiteye aynı zamanda Trabzon üniversitesi ile özel bir üniversiteye sahip olması* Meslek okul /kurumlarının mesleki alanda gelişmelerinin sağlanmasında üniversiteler ve meslek kuruluşları ile işbirliği imkânının bulunması.* Eğitimde bölgesel iş birliği hareketlerinin artması.-Yurt genelinde yeni üniversitelerin açılması ve mevcut üniversite kontenjanlarının artırılması.-İlçe Emniyet Müdürlüğü Toplum Destekli Şube Müdürlüğü ile sürdürülebilir, verimli iş birliklerimizin olması.* İlçemizde halk eğitim merkezinin eğitim-öğretim faaliyetlerine destek vermesi* İlçe belediyesinin eğitim-öğretim hizmetlerinin niteliğini artırmaya yönelik destek çalışmaları.* Eğitimde uygulanan "Fatih Projesi" nin teknolojik olarak eğitim-öğretime önemli destekler vermesi. | <ul style="list-style-type: none">* Okulumuzda öğrencilerde madde bağımlılığı ve teknoloji tabanlı zararlı yayın bağımlılığının yıllar itibariyle artış göstermesi.* İlçemizde okuma kültürünün yeterince yerleşmemiş olması.* Yönetmeliklerin sürekli değişmesi.* İlçe merkezi ile kırsal kesimdeki velinin eğitime bakış profilindeki farklılık* Kurum çalışma alanları olarak fiziki mekân (spor salonları, sergi alanları vb.) yetersizliklerinin olması.* Öğrenci ebeveynlerinin sınav odaklı akademik başarıyı artırıcı faaliyetlere, davranış merkezli eğitim faaliyetlerine oranla daha çok önem vermesi.* Kişisel gelişimi özendirici bir performans değerlendirme sisteminin olmaması.* YGS-LYS sınav kaygısının ve üst düzey akademik başarı beklentisinin, çocuklar ve aileler üzerinde olumsuz etkiye neden olması* Toplumsal bütünleşme ve dayanışmanın artırılması amacıyla hoşgörü ortamını, toplumsal diyalogu ve ortak kültürümüzü güçlendirici politika ve uygulamalara ihtiyaç duyulması.* Mahalli Hizmet içi Eğitime katılımı özendirici bir sistemin olmaması. |

3. GELECEĞE BAKIŞ

3.1. Misyon

Akademik, sosyal ve kültürel yönden lider, her türlü konuda örnek davranışlar sergileyen, milli ve manevi değerlerle donatılmış, araştırmacı, çevresine duyarlı, ahlaklı ve dürüst bireyler yetiştiren bir okul olmakla beraber bilgiye ulaşan, bilgiyi kullanan problem çözme ve karar verme becerileri gelişmiş kendisine, ailesine ve topluma faydalı gelecek planlamasını yapabilen nitelikli bireyler güçlü toplum oluşturmaktır

3.2. Vizyon

Her bireyi özel kılan ve değerlerimizi yaşatan, eğitim tabanlı öğretim faaliyetleri ile paydaşlarına ufuklar açan okul olmak.

3.3. Temel Değerler

Tüm çalışanları ile, misyon doğrultusunda ülkemize, ve paydaşlarına karşı olan sorumluluk bilinci ile üzerine düşen görevleri yerine getirebilmek için aşağıda verilen temel değerler doğrultusunda hizmetlerini sürdürecektir.

- İhtiyaç Odaklılık
- Tarafsızlık
- Güvenilirlik
- Adalet
- Açık ve Dürüst İletişim
- Çevreye ve Bütün Canlıların Yaşam Haklarına Duyarlılık
- Girişimcilik
- Yaratıcılık
- Yenilikçilik
- Katılımcılık
- Analitik ve Bilimsel Bakış
- Şeffaflık
- Hesap Verebilirlik
- İnsan Hakları

4. AMAÇ, HEDEF VE PERFORMANS GÖSTERGESİ İLE STRATEJİLERİN BELİRLENMESİ

Tablo 27. Stratejik Amaç Hedef, Performans Göstergeleri ve Stratejiler Tablosu

| TEMA: Eğitim Öğretime Erişim ve Katılım | |
|--|--|
| Okul/Kurum Türü: AİHL | |
| Amaç | A1. Öğrencilerin eğitim ve öğretime etkin katılımlarıyla eğitim öğretim sürecini tamamlamalarını sağlamak. |
| Hedef | H1.1. Öğrencilerin okula erişim, devam ve okulu tamamlama oranları artırılabacaktır. |
| Performans Göstergeleri | PG1.1.1. Bir eğitim ve öğretim yılında devamsızlık süresi 20 günden fazla olan öğrenci oranı (%) PG1.1.2. Bir eğitim ve öğretim yılında sınıf tekrar eden öğrenci oranı (%) PG1.1.3. Bir eğitim ve öğretim yılında örgün eğitimden ayrılan öğrenci oranı (%) PG1.1.4. Bir eğitim ve öğretim yılında destekleme ve yetiştirme kurslarına kayıt yaptıran öğrenci oranı (%) PG1.1.5. Destek eğitiminden faydalanan özel eğitime gereksinimi olan öğrenci oranı(%) |
| Stratejiler | S1. Öğrencilerin devamsızlık nedenleri belirlenecek, öğrenci ve veli iş birliğiyle bu nedenleri ortadan kaldırmaya yönelik çalışmalar yürütülecektir. S2. Sınıf tekrarı nedenleri araştırılarak buna yönelik önleyici tedbirler geliştirilecektir. S3. DYK kurslarına devamsızlık nedenleri araştırılarak devamsızlığı azaltacak çalışmalar yapılacaktır. S4. Öğrencilerin örgün eğitimden ayrılma nedenleri araştırılıp okul kaynaklı nedenlerin ortadan kaldırılmasına yönelik tedbirler alınacaktır. S5. Özel eğitim ihtiyacı olan öğrencilerin uygun alanda eğitim alabilmeleri için rehberlik ve yönlendirme faaliyetleri yapılacaktır. |

| TEMA: Eğitim Öğretime Erişim ve Katılım | |
|--|---|
| Okul/Kurum Türü: AİHL | |
| Amaç | A1. Öğrencilerin eğitim ve öğretime etkin katılımlarıyla eğitim öğretim sürecini tamamlamalarını sağlamak. |
| Hedef | H1.2. Öğrencilerin ders dışı etkinliklere katılım oranları artırılabacaktır. |
| Performans Göstergeleri | PG1.2.1. Bir eğitim ve öğretim yılında bilimsel, sosyal, kültürel, sanatsal ve sportif alanlarda kurum içi ve kurum dışı faaliyete katılan öğrenci oranı (%) PG1.2.2. Bir eğitim ve öğretim yılında yerel, ulusal ve uluslararası proje, yarışma vb. etkinliklere katılan öğrenci oranı (%) |
| Stratejiler | S1. Her bir öğrencinin bir kulüp faaliyetinde aktif olarak yer alması sağlanarak kulüp faaliyetlerinin etkinliği artırılabacaktır. S2. Öğrencilerin yerel, ulusal ve uluslararası proje ve yarışmalara katılmaları teşvik edilecektir. S3. Okulda oluşturulacak öğrenci kulüpleri aracılığıyla yerel düzeyde etkinliklerin düzenlenmesi sağlanacaktır. S4. Tabiat Okulu, Mesleki yarışmalar, Üç aylar ve Ramazan, Vakit Kuşanmak – Namaz-, Arapça yarışmaları gibi etkinliklere öğrencilerin katılımları teşvik edilecektir. |

| TEMA: Eğitim ve Öğretimde Kalite | |
|---|--|
| Okul/Kurum Türü: AİHL | |
| Amaç | A2. Öğrencilerin hayata ve geleceğe erdemli bir şekilde hazırlanması için bilgi, beceri, tutum ve davranış kazanımları sağlanacaktır. |
| Hedef | H2.1. Öğrencilerin derslerdeki akademik başarıları artırılacaktır. |
| Performans Göstergeleri | PG2.1.1. Matematik dersi yıl sonu başarı puanı PG2.1.2. Türkçe dersi yıl sonu başarı puanı PG2.1.3. Sosyal bilimler alan dersleri yıl sonu başarı puanı PG2.1.4. Fen bilimleri alan dersleri yıl sonu başarı puanı PG2.1.5. İHL meslek dersleri yıl sonu başarı puanı PG2.1.6. Kur'an-ı Kerim dersi yıl sonu başarı puanı PG2.1.7. Öğrenci başına okunan kitap ortalaması |
| Stratejiler | S1. Öğrencilerin kazanım eksiklikleri tespit edilerek destekleme ve yetiştirme kurslarıyla akademik yeterliklerini artırılması sağlanacaktır. S2. Okulda düzenlenen münazara, panel vb. etkinlikler vasıtasıyla öğrencilerin dili kullanma ve kendilerini ifade etme becerileri geliştirilecektir. S3. Öğrencilerin kitap okumasını teşvik etmek için etkinlikler düzenlenecektir. S4. Okul içinde makale, kompozisyon yazma, resim yapma vb. yarışmalar düzenlenecek ve öğrencilerin ödüllendirilmesi sağlanacaktır. S5. Her bir öğrencinin hazır bulunuşluk seviyesine uygun en az bir proje ve etkinliğe katılması sağlanacaktır. |

| TEMA: Eğitim ve Öğretimde Kalite | |
|---|---|
| Okul/Kurum Türü: AİHL | |
| Amaç | A2. Öğrencilerin hayata ve geleceğe erdemli bir şekilde hazırlanması için bilgi, beceri, tutum ve davranış kazanımları sağlanacaktır. |
| Hedef | H2.2. Öğrencilerin ilgi, beceri ve yetenekler geliştirilerek üst öğrenime yerleşen öğrenci oranını artırmak |
| Performans Göstergeleri | PG2.2.1. Bir üst öğrenime yerleşen öğrenci oranı PG2.2.2. Ön lisans programlarına yerleşen öğrenci oranı PG2.2.3. Kariyer rehberliği faaliyetlerine katılan daire ulaşılan öğrenci sayısı PG2.2.4. Kariyer rehberliği kapsamında yapılan faaliyet sayısı PG 2.2.5 Yüksek Öğretim Kurumları Sınavlarında (TYT)de ilk 50.000-100.000-150.000-200.000'de yer alan öğrenci sayısı PG 2.2.6 Yüksek Öğretim Kurumları Sınavlarında (AYT) ilk 5.000-10.000-50.000-100.000 'de yer alan öğrenci sayısı |
| Stratejiler | S1. Destekleme ve yetiştirme kurslarıyla öğrencilerin genel derslerdeki yeterlilikleri artırılacaktır. S2. Öğrencileri ilgi, yetenek ve ihtiyaçları doğrultusunda bir üst öğrenim programına hazırlayacak mesleki ve eğitsel rehberlik faaliyetleri yürütülecektir. S3 Üniversitelerle iş birliği yaparak öğrencilerimizin yükseköğretimi tanımlarını, üniversitelerin imkanlarından yararlanabilmeleri artırılması sağlanacaktır. S4 Kariyer rehberliği kapsamında yapılan faaliyet (panel, mezun buluşmaları, lisans programları tanıtımları v.b) sayıları artırılacaktır. |

| TEMA: Kurumsal Kapasite | |
|--------------------------------|--|
| Okul/Kurum Türü: AİHL | |
| Amaç | A3. Okulların kurumsal kapasite ve yeterlilikleri verimli ve sürdürülebilir bir şekilde geliştirilecektir. |
| Hedef | H3.1. Okulun fiziki mekânları ihtiyaç ve hedefleri doğrultusunda iyileştirilmesi sağlanacaktır. |
| Performans Göstergeleri | PG3.1.1. İyileştirilen fiziki mekân (derslik, spor salonu, kütüphane, pansiyon vb.) sayısı PG3.1.2. Fiziksel mekanların temizlik ve hijyenine ilişkin memnuniyet oranı (%) PG3.1.3. Altyapı ve donatım eksikliği bulunan fiziksel birim sayısı |
| Stratejiler | S1. Okulun fiziki mekânlarının durum tespiti yapılacak ve iyileştirilme için önceliklendirilmiş bir plan doğrultusunda çalışmalar yapılacaktır. S2. Fiziki mekânların iyileştirilmesi için kamu idareleri, belediyeler ve işverenlerle iş birlikleri yapılacaktır. S3. Temizlik ve hijyen memnuniyet düzeyi belirlemek için anketler uygulanarak yapılacak değerlendirmeler sonucunda gerekli tedbirler alınacaktır. |

| TEMA: Kurumsal Kapasite | |
|--------------------------------|--|
| Okul/Kurum Türü: AİHL | |
| Amaç | A3. Okulların kurumsal kapasite ve yeterlilikleri verimli ve sürdürülebilir bir şekilde geliştirilecektir. |
| Hedef | H3.2. Okul yöneticilerinin ve öğretmenlerin mesleki gelişimleri ve motivasyonları güçlendirilecektir. |
| Performans Göstergeleri | PG3.2.1. Hizmet içi eğitim alan yönetici oranı(%) PG3.2.2. Hizmet içi eğitim alan öğretmen oranı (%) PG3.2.3. Uzaktan hizmet içi eğitime katılan öğretmen oranı (%) |
| Stratejiler | S1. Okul yöneticilerinin ve öğretmenlerin mesleki gelişim ihtiyaçları tespit edilerek, bu ihtiyaçları gidermeye yönelik bir mesleki gelişim planı hazırlanacaktır. S2. Okul yöneticilerinin ve öğretmenlerin uzaktan hizmet içi eğitimlere katılmaları teşvik edilecektir. S3. Okul personelinin motivasyon, iş doyumunu ve kurumsal bağlılık düzeylerini artıracak çalışmalar yapılacaktır. |

| | |
|--------------------------------|---|
| TEMA: Kurumsal Kapasite | |
| Okul/Kurum Türü: AİHL | |
| Amaç | A3. Okulun amaçlarına ulaşmasını sağlayacak kurumsal imkân ve yetkinlikler verimli ve sürdürülebilir bir şekilde geliştirilecektir. |
| Hedef | H3.3. Eğitim ve öğretimin sağlıklı ve güvenli bir ortamda gerçekleştirilmesi için okul sağlığı ve güvenliği geliştirilecektir |
| Performans Göstergeleri | PG3.3.1. Bağımlılıkla mücadele ile ilgili konularda eğitim alan öğrenci, öğretmen ve veli oranı PG3.3.2. Akran zorbalığı ve siber zorbalıkla ilgili konularda eğitim alan öğrenci ve öğretmen sayısı PG3.3.3. Sağlıklı beslenme ve obezite ile ilgili konularda verilen eğitim alan öğrenci, öğretmen ve veli oranı PG3.3.4. Disiplin kuruluna sevk edilen olay sayısı PG3.3.5. Afete hazırlık eğitimlerine katılan öğrenci ve öğretmen sayısı PG3.3.6. İlk yardım eğitimlerine katılan öğrenci ve öğretmen sayısı PG3.3.7. Afet ve acil durum tatbikat sayısı |
| Stratejiler | S1. Öğrenci, öğretmen ve velilerde farkındalık oluşturmak için bağımlılıkla mücadele, akran zorbalığı, siber zorbalık, sağlıklı beslenme ve obezite, hijyen, bulaşıcı hastalıklar ve gıda güvenliği gibi konularda alan uzmanları ile iş birliğinde eğitimler düzenlenecektir. S2. Okulda yaşanan disiplin olaylarının nedeni rehber öğretmen koordinasyonunda sınıf rehber öğretmeni ve öğrencilerin diğer öğretmenleriyle iş birliğinde tespit edilerek bu konuda çalışmalar yapılarak öğrencilerin ve velilerin farkındalıkları artırılacaktır. S3. Başarılı ve örnek davranış sergileyen öğrencilerin onur belgesiyle ödüllendirilmesi ve bu öğrencilerin diğer öğrencilere örnek olması sağlanacaktır. S4. Okulun afet ve acil durum eylem planının güncel tutulması sağlanacaktır. S5. Afet ve acil durum tatbikatları düzenlenecektir. |

| | |
|--------------------------------|---|
| TEMA: Kurumsal Kapasite | |
| Okul/Kurum Türü: AİHL | |
| Amaç | A3. Okulun amaçlarına ulaşmasını sağlayacak kurumsal imkân ve yetkinlikler verimli ve sürdürülebilir bir şekilde geliştirilecektir. |
| Hedef | H3.4. İklim değişikliğinin olumsuz etkilerini azaltmak ve çevresel sürdürülebilirliği sağlamak için tasarruf tedbirleri kapsamında enerji verimliliği artırılacaktır. |
| Performans Göstergeleri | PG3.4.1. Elektrik tüketimi (kw) PG3.4.2. Su tüketim miktarı (m3) PG3.4.3. Doğalgaz/akaryakıt/kömür tüketim miktarı (m3/lt/kg) PG3.4.4. Bakım ve onarımı yapılan alan-tesisat sayısı/oranı |
| Stratejiler | S1. Okul elektrik, su ve yakıt tüketimi miktar ve tutar olarak izlenerek tüketimi artıran unsurlar araştırılacak ve verimliliği artıracak tedbirler alınacaktır. S2. Tasarruf tedbirleri kapsamında enerji verimliliği ile ilgili farkındalık çalışmaları yapılacaktır. S3. Enerji tasarrufuna yönelik proje geliştirilecektir. S4. Yenilenebilir enerji kaynaklarından daha fazla yararlanmak için çalışmalar yapılacaktır. |

Tablo 28. Amaç, Hedef, Gösterge ve Stratejilere İlişkin Kart Şablonu

| | |
|------------------|--|
| Amaç 1 | Öğrencilerin eğitim ve öğretime etkin katılımlarıyla eğitim öğretim sürecini tamamlamalarını sağlamak. |
| Hedef 1.1 | Öğrencilerin okula erişim, devam ve okulu tamamlama oranları artırılabacaktır. |

| Performans Göstergeleri | Hedefe Etkisi* | Başlangıç Değeri** | 2024 | 2025 | 2026 | 2027 | 2028 | İzleme Sıklığı | Rapor Sıklığı |
|---|---|--------------------|------|------|------|------|------|----------------|---------------|
| PG 1.1.1 Bir eğitim ve öğretim yılında devamsızlık süresi 20 günden fazla olan öğrenci oranı (%) | 30 | 10 | 10 | 9 | 8 | 7 | 5 | 6 ay | 12 ay |
| PG 1.1.2 Bir eğitim ve öğretim yılında sınıf tekrar eden öğrenci oranı (%) | 15 | 20 | 20 | 18 | 16 | 14 | 10 | 6 ay | 12 ay |
| PG 1.1.3 Bir eğitim ve öğretim yılında örgün eğitimden ayrılan öğrenci oranı (%) | 15 | 4 | 4 | 3,5 | 3 | 2,5 | 2 | 6 ay | 12 ay |
| PG 1.1.4 Bir eğitim ve öğretim yılında destekleme ve yetiştirme kurslarına kayıt yaptıran öğrenci oranı (%) | 25 | 20 | 20 | 22 | 24 | 30 | 35 | 6 ay | 12 ay |
| PG1.1.5. Destek eğitiminden faydalanan özel eğitime gereksinimi olan öğrenci oranı (%) | 15 | 80 | 80 | 85 | 90 | 95 | 100 | 6 ay | 12 ay |
| Koordinatör Birim | Okul İdaresi Öğretmenler Kurulu Rehberlik Servisi | | | | | | | | |
| İş birliği Yapılacak Birimler | Okul İdaresi Zümre Öğretmenler Kurulu Öğrenci velileri İlçe Milli Eğitim Müdürlüğü | | | | | | | | |
| Riskler | Veli iletişim ve adres bilgilerinin eksikliği | | | | | | | | |
| Stratejiler | S1. Öğrencilerin devamsızlık nedenleri belirlenecek, öğrenci ve veli iş birliğiyle bu nedenleri ortadan kaldırmaya yönelik çalışmalar yürütülecektir. S2. Okula aidiyeti artırmak amacıyla diğer kurumlarla iş birliği yapılarak ortamının öğrencilerin akademik, sosyal, kültürel, sanatsal ve sportif faaliyetlere katılımı sağlanacaktır. S3. Sınıf tekrarı nedenleri araştırılarak buna yönelik önleyici tedbirler geliştirilecektir. S4. Öğrencilerin örgün eğitimden ayrılma nedenleri araştırılıp okul kaynaklı nedenlerin ortadan kaldırılmasına yönelik tedbirler alınacaktır S5. Özel eğitim ihtiyacı olan öğrencilerin uygun alanda eğitim alabilmeleri için rehberlik ve yönlendirme faaliyetleri yapılacaktır. | | | | | | | | |
| Maliyet Tahmini | 5.000 | | | | | | | | |

| | |
|-------------------|---|
| Tespitler | <ul style="list-style-type: none"> * 5 gün üzeri özürsüz devamsızlık oranı beklenen seviyenin üzerinde * Destekleme ve yetiştirme kurslarına devam eden öğrenci sayısı ilerleyen zamanlarda azalıyor * Öğrenci velilerinin öğrenci takibi düşüktür. * Okula olan ilgisizlik |
| İhtiyaçlar | <ul style="list-style-type: none"> * Okul - veli işbirliğinin geliştirilmesi * Veli eğitimlerinin artırılması * Devamsızlık oranlarının azaltılması |

| | |
|------------------|--|
| Amaç 1 | Öğrencilerin eğitim ve öğretime etkin katılımlarıyla eğitim öğretim sürecini tamamlamalarını sağlamak. |
| Hedef 1.2 | Öğrencilerin ders dışı etkinliklere katılım oranları artırılacaktır. |

| Performans Göstergeleri | Hedef Etkisi* | Başlangıç Değeri** | 2024 | 2025 | 2026 | 2027 | 2028 | İzleme Sıklığı | Rapor Sıklığı |
|--|---|--------------------|------|------|------|------|------|----------------|---------------|
| PG1.2.1. Bir eğitim ve öğretim yılında bilimsel, sosyal, kültürel, sanatsal ve sportif alanlarda kurum içi ve kurum dışı faaliyete katılan öğrenci oranı (%) | 50 | 100 | 100 | 100 | 100 | 100 | 100 | 6 ay | 12 ay |
| PG1.2.3. Bir eğitim ve öğretim yılında yerel, ulusal ve uluslararası proje, yarışma vb. etkinliklere katılan öğrenci oranı (%) | 50 | 2 | 2 | 2 | 3 | 3 | 4 | 6 ay | 12 ay |
| Koordinatör Birim | Okul İdaresi Zümre Öğretmenler Kurulu | | | | | | | | |
| İş birliği Yapılacak Birimler | Sosyal Etkinlikler Kurulu | | | | | | | | |
| Riskler | <ul style="list-style-type: none"> *Etkinliklerin sadece öğretmenlerden bekleniyor olması *Sadece sportif etkinliklerin ön plana çıkması *Mesleki çalışmaların öğrencilere ilerideki katkısının farkında olmayışından doğan eksiklik | | | | | | | | |
| Stratejiler | <p>S1. Her bir öğrencinin bir kulüp faaliyetinde aktif olarak yer alması sağlanarak kulüp faaliyetlerinin etkinliği artırılacaktır.</p> <p>S2. Öğrencilerin yerel, ulusal ve uluslararası proje ve yarışmalara katılmaları teşvik edilecektir.</p> <p>S3. Okulda oluşturulacak öğrenci kulüpleri aracılığıyla yerel düzeyde etkinliklerin düzenlenmesi sağlanacaktır.</p> <p>S4. Tabiat Okulu, Mesleki yarışmalar, Üç aylar ve Ramazan, Vakit Kuşanmak -Namaz-, Arapça yarışmaları gibi etkinliklere öğrencilerin katılımları teşvik edilecektir.</p> | | | | | | | | |
| Maliyet Tahmini | 20.000 | | | | | | | | |

| | |
|-------------------|---|
| Tespitler | *Sosyal etkinlik sayısı olması gerekenden az *Mesleki Çalışmalara katılımın az olması *Öğrencilerdeki öz güven eksikliği *Öğrencilerin bir çoğunun taşınmalı ve servisle gelen öğrenci olması |
| İhtiyaçlar | *Her öğrencinin ilgi ve isteğine yönelik katılım sağlayabileceği sosyal faaliyetler planlamak *Yerel ve ulusal düzeyde projelere ve yarışmalara katılım bilincinin artırılması *Teknofest, Tübitak v.b ulusal yarışalar hakkında bilgilendirilmesi. |

| | |
|------------------|---|
| Amaç 2 | Öğrencilerin hayata ve geleceğe erdemli bir şekilde hazırlanması için bilgi, beceri, tutum ve davranış kazanmaları sağlanacaktır. |
| Hedef 2.1 | Öğrencilerin derslerdeki akademik başarıları artırılacaktır. |

| Performans Göstergeleri | Hedef Etkisi* | Başlangıç Değeri** | 2024 | 2025 | 2026 | 2027 | 2028 | İzleme Sıklığı | Rapor Sıklığı |
|--|---|--------------------|------|------|------|------|------|----------------|---------------|
| PG2.1.1. Matematik dersi yıl sonu başarı puanı | 15 | 65 | 65 | 67 | 69 | 70 | 72 | 6 ay | 12 ay |
| PG2.1.2. Edebiyat dersi yıl sonu başarı puanı | 15 | 70 | 70 | 73 | 75 | 78 | 82 | 6 ay | 12 ay |
| PG2.1.3. Sosyal bilimler alan dersleri yıl sonu başarı puanı | 15 | 70 | 70 | 73 | 75 | 80 | 85 | 6 ay | 12 ay |
| PG2.1.4. Fen bilimleri alan dersleri yıl sonu başarı puanı | 20 | 66 | 66 | 68 | 70 | 73 | 75 | 6 ay | 12 ay |
| PG2.1.5. İHL meslek dersleri yıl sonu başarı puanı | 15 | 70 | 70 | 73 | 76 | 80 | 85 | 6 ay | 12 ay |
| PG2.1.6. Kur'an-ı Kerim dersi yıl sonu başarı puanı | 10 | 80 | 80 | 82 | 83 | 85 | 87 | 6 ay | 12 ay |
| PG2.1.8. Öğrenci başına okunan kitap ortalaması | 10 | 1 | 1 | 2 | 4 | 6 | 8 | 6 ay | 12 ay |
| Koordinatör Birim | *Okul İdaresi *Akademik Takip Komisyonu | | | | | | | | |
| İş birliği Yapılacak Birimler | *Öğrenci Velileri *Rehberlik Servisi *Zümre Öğretmenleri Kurulu | | | | | | | | |
| Riskler | *Öğrenci velilerinin evde öğrenci takibi yapamaması *Öğrencilerde ders çalışma alışkanlığının oluşmaması *Öğrencide çalışsam da başaramayacağım düşüncesinin oluşması | | | | | | | | |
| Stratejiler | S1. Öğrencilerin kazanım eksiklikleri tespit edilerek destekleme ve yetiştirme kurslarıyla akademik yeterliklerinin artırılması sağlanacaktır. S2. Okulda düzenlenen münazara, panel vb. etkinlikler vasıtasıyla öğrencilerin dili kullanma ve kendilerini ifade etme becerileri geliştirilecektir. S3. Öğrencilerin kitap okumasını teşvik etmek için etkinlikler düzenlenecektir. S4. Okul içinde makale, kompozisyon yazma, resim yapma vb. yarışmalar düzenlenecek ve öğrencilerin ödüllendirilmesi sağlanacaktır. | | | | | | | | |
| Maliyet Tahmini | 0 | | | | | | | | |

| | |
|-------------------|---|
| Tespitler | <ul style="list-style-type: none"> *Öğrencilerde matematik ve sayısal derslere karşı oluşan önyargı *Düzenli ders çalışma alışkanlığı olmayışı *Velilerin evde ve okuldaki takibi istenilen seviyede değil *Öğrencilerde ileriye dönük hedef belirleme eksikliği *Öğrencilerin telefon kullanma alışkanlığı çok yüksek |
| İhtiyaçlar | <ul style="list-style-type: none"> *Hedef belirleme noktasında öğrencilere bireysel ve grup görüşmeleri *Haftalık ders çalışma programı konusunda Rehberlik servisi ile işbirliği *Okulda kitap okuma saatlerinin uygulanması *Bilinçli teknoloji kullanımı konusunda bilgilendirme |

| | |
|------------------|---|
| Amaç 2 | Öğrencilerin hayata ve geleceğe erdemli bir şekilde hazırlanması için bilgi, beceri, tutum ve davranış kazanmaları sağlanacaktır. |
| Hedef 2.2 | Öğrencilerin ilgi, beceri ve yetenekler geliştirilerek üst öğrenime yerleşen öğrenci oranını artırmak |

| Performans Göstergeleri | Hedef Etkisi* | Başlangıç Değeri** | 2024 | 2025 | 2026 | 2027 | 2028 | İzleme Sıklığı | Rapor Sıklığı |
|---|--|--------------------|------|------|------|------|------|----------------|---------------|
| PG 2.2.1 Bir üst öğrenime yerleşen öğrenci oranı | 20 | 45 | 46 | 47 | 48 | 49 | 50 | 6 ay | 12 ay |
| PG 2.2.2 Ön lisans programlarına yerleşen öğrenci oranı | 20 | 10 | 10 | 12 | 14 | 15 | 16 | 6 ay | 12 ay |
| PG 2.2.3 Kariyer rehberliği kapsamında yapılan faaliyet sayısı | 20 | 5 | 5 | 6 | 6 | 7 | 7 | 6 ay | 12 ay |
| PG 2.2.4 Yüksek Öğretim Kurumları Sınavlarında (TYT) de ilk 50.000-100.000-150.000-200.000'de yer alan öğrenci sayısı | 25 | 1 | 1 | 2 | 2 | 2 | 2 | 6 ay | 12 ay |
| PG 2.2.5 Yüksek Öğretim Kurumları Sınavlarında (AYT) ilk 5.000-10.000-50.000-100.000 'de yer alan öğrenci sayısı | 15 | 5 | 2 | 3 | 3 | 4 | 5 | 6 ay | 12 ay |
| Koordinatör Birim | <ul style="list-style-type: none"> *Okul İdaresi *Akademik Takip Komisyonu | | | | | | | | |
| İş birliği Yapılacak Birimler | <ul style="list-style-type: none"> *Öğrenci Velileri *Rehberlik Servisi *Zümre Öğretmenleri Kurulu | | | | | | | | |
| Riskler | <ul style="list-style-type: none"> *Veli YKS bilgisinin yetersiz oluşu *Velilerin öğrenci üzerindeki baskısı ve ilgisizliği *Öğrencinin kendini tanıma konusunda yetersizliği | | | | | | | | |
| Maliyet Tahmini | 0 | | | | | | | | |
| Tespitler | <ul style="list-style-type: none"> *Öğrenci alt yapısının zayıf oluşu *Öğrencinin hedef bilincindeki eksiklik *Çalışsam da başaramam bilincinin kırılması | | | | | | | | |

| | |
|-------------------|---|
| İhtiyaçlar | <ul style="list-style-type: none"> *Destekleme ve yetiştirme kursuna katılımı ve devamın sağlanması *Velinin işin içerisine daha fazla katılmasının sağlanması *Öğrencilerdeki telefon kullanımının azaltılması *Öğrencilere düzenli ders çalışma alışkanlığının kazandırılması |
|-------------------|---|

| | |
|------------------|--|
| Amaç | Okulların kurumsal kapasite ve yeterlilikleri verimli ve sürdürülebilir bir şekilde geliştirilecektir. |
| Hedef 3.1 | Okulun fiziki mekânları ihtiyaç ve hedefleri doğrultusunda iyileştirilmesi sağlanacaktır. |

| Performans Göstergeleri | Hedef Etkisi* | Başlangıç Değeri** | 2024 | 2025 | 2026 | 2027 | 2028 | İzleme Sıklığı | Rapor Sıklığı |
|---|---|--------------------|------|------|------|------|------|----------------|---------------|
| PG3.1.1. İyileştirilen fiziki mekân (derslik, spor salonu, kütüphane, pansiyon vb.) sayısı | 33 | 0 | 0 | 1 | 1 | 1 | 1 | 6 ay | 12 ay |
| PG3.1.2. Fiziksel mekanların temizlik ve hijyenine ilişkin memnuniyet oranı (%) | 33 | 80 | 80 | 85 | 90 | 95 | 100 | 6 ay | 12 ay |
| PG3.1.3. Altyapı ve donatım eksikliği bulunan fiziksel birim sayısı | 34 | 4 | 4 | 3 | 2 | 1 | 0 | 6 ay | 12 ay |
| Koordinatör Birim | *Okul İdaresi | | | | | | | | |
| İş birliği Yapılacak Birimler | <ul style="list-style-type: none"> *İlçe Milli Eğitim Müdürlüğü *Yerel Yönetimler *Okul Aile Birliği | | | | | | | | |
| Riskler | *Yapılacak iyileştirmelerin kaynak durumuna göre yapılabilecek olması | | | | | | | | |
| Stratejiler | <p>S1. Okulun fiziki mekânlarının durum tespiti yapılacak ve iyileştirilme için önceliklendirilmiş bir plan doğrultusunda çalışmalar yapılacaktır.</p> <p>S2. Fiziki mekânların iyileştirilmesi için kamu idareleri, belediyeler ve işverenlerle iş birlikleri yapılacaktır.</p> <p>S3. Temizlik ve hijyen memnuniyet düzeyi belirlemek için anketler uygulanarak yapılacak değerlendirmeler sonucunda gerekli tedbirler alınacaktır.</p> | | | | | | | | |
| Maliyet Tahmini | 1.000.000 | | | | | | | | |
| Tespitler | <ul style="list-style-type: none"> *Hafız öğrenciler için tilavet sınıfı bulunmamaktadır *Sınıflarda ön plana çıkan eksiklikler | | | | | | | | |
| İhtiyaçlar | <ul style="list-style-type: none"> *Hayırseverlerden maddi destek alınması *İhtiyaç anketi düzenlenmesi *Belediye ve diğer kamu kuruluşlarından destek alınması | | | | | | | | |

| | |
|------------------|--|
| Amaç 3 | Okulların kurumsal kapasite ve yeterlilikleri verimli ve sürdürülebilir bir şekilde geliştirilecektir. |
| Hedef 3.2 | Okul yöneticilerinin ve öğretmenlerin mesleki gelişimleri ve motivasyonları güçlendirilecektir. |

| Performans Göstergeleri | Hedefe Etkisi* | Başlangıç Değeri** | 2024 | 2025 | 2026 | 2027 | 2028 | İzleme Sıklığı | Rapor Sıklığı |
|---|--|--------------------|------|------|------|------|------|----------------|---------------|
| PG3.2.1. Hizmet içi eğitim alan yönetici oranı (%) | 33 | 100 | 100 | 100 | 100 | 100 | 100 | 6 ay | 12 ay |
| PG3.2.2. Hizmet içi eğitim alan öğretmen oranı (%) | 33 | 100 | 100 | 100 | 100 | 100 | 100 | 6 ay | 12 ay |
| PG3.2.3. Uzaktan hizmet içi eğitime katılan öğretmen oranı (%) | 34 | 100 | 100 | 100 | 100 | 100 | 100 | 6 ay | 12 ay |
| Koordinatör Birim | Okul İdaresi | | | | | | | | |
| İş birliği Yapılacak Birimler | Öğretmenler Kurulu | | | | | | | | |
| Riskler | *Eğitim faaliyetlerine çoğunlukla az sayıdaki gönüllü öğretmenin katılımı, eğitime katılacak öğretmenlerin görevlendirmelerinin çoğunlukla resen yapılması | | | | | | | | |
| Stratejiler | S1. Okul yöneticilerinin ve öğretmenlerin mesleki gelişim ihtiyaçları tespit edilerek, bu ihtiyaçları gidermeye yönelik bir mesleki gelişim planı hazırlanacaktır. S2. Okul yöneticilerinin ve öğretmenlerin uzaktan hizmet içi eğitimlere katılmaları teşvik edilecektir. S3. Okul personelinin motivasyon, iş doyumu ve kurumsal bağlılık düzeylerini artıracak çalışmalar yapılacaktır. | | | | | | | | |
| Maliyet Tahmini | 0 | | | | | | | | |
| Tespitler | *Hizmet içi faaliyetler çoğu zaman öğretmen isteksizliğinden dolayı resen düzenlenmektedir. * Hizmet içi eğitim faaliyetleri ders saatlerinin dışında düzenlendiği için katılımcılarda isteksizliğe sebep olmaktadır. *Öğretmenlerce istenilen faaliyetlerinde yetkin kişilerce verilmeyişi | | | | | | | | |
| İhtiyaçlar | Paydaş görüşlerinin değerlendirilmesi, iş birliğinin geliştirilmesi | | | | | | | | |

| | |
|------------------|---|
| Amaç 3 | Okulun amaçlarına ulaşmasını sağlayacak kurumsal imkân ve yetkinlikler verimli ve sürdürülebilir bir şekilde geliştirilecektir. |
| Hedef 3.3 | Eğitim ve öğretimin sağlıklı ve güvenli bir ortamda gerçekleştirilmesi için okul sağlığı ve güvenliği geliştirilecektir |

| Performans Göstergeleri | Hedefe Etkisi* | Başlangıç Değeri** | 2024 | 2025 | 2026 | 2027 | 2028 | İzleme Sıklığı | Rapor Sıklığı |
|--|---|--------------------|------|------|------|------|------|----------------|---------------|
| PG3.3.1. Bağımlılıkla mücadele ile ilgili konularda eğitim alan öğrenci, öğretmen ve veli oranı | 20 | 90 | 90 | 92 | 95 | 97 | 100 | 6 ay | 12 ay |
| PG3.3.2.Akran zorbalığı ve siber zorbalıkla ilgili konularda eğitim alan öğrenci ve öğretmen sayısı | 10 | 120 | 120 | 120 | 120 | 120 | 120 | 6 ay | 12 ay |
| PG3.3.3. Sağlıklı beslenme ve obezite ile ilgili konularda verilen eğitim alan öğrenci, öğretmen ve veli oranı | 15 | 30 | 30 | 40 | 50 | 60 | 70 | 6 ay | 12 ay |
| PG3.3.4. Disiplin kuruluna sevk edilen olay sayısı | 20 | 15 | 15 | 13 | 12 | 11 | 9 | 6 ay | 12 ay |
| PG3.3.5. Afete hazırlık eğitimlerine katılan öğrenci ve öğretmen oranı | 15 | 90 | 90 | 93 | 95 | 100 | 100 | 6 ay | 12 ay |
| PG3.3.6. İlk yardım eğitimlerine katılan öğretmen oranı | 10 | 50 | 50 | 60 | 80 | 90 | 100 | 6 ay | 12 ay |
| PG3.3.7. Afet ve acil durum tatbikat sayısı | 10 | 2 | 2 | 3 | 3 | 4 | 4 | 6 ay | 12 ay |
| Koordinatör Birim | Okul İdaresi | | | | | | | | |
| İş birliği Yapılacak Birimler | *Öğretmenler Kurulu *Rehberlik Servisi *Okul Sağlığı Birimi *Afete Hazırlık Kulübü | | | | | | | | |
| Riskler | *Öğrencilerin sağlık, afete hazırlık konularında duyarsız oluşu *Okulda yangın algılama sisteminin *Telefon kaynaklı disiplin vakaları | | | | | | | | |
| Stratejiler | S1. Öğrenci, öğretmen ve velilerde farkındalık oluşturmak için bağımlılıkla mücadele, akran zorbalığı, siber zorbalık, sağlıklı beslenme ve obezite, hijyen, bulaşıcı hastalıklar ve gıda güvenliği gibi konularda alan uzmanları ile iş birliğinde eğitimler düzenlenecektir. S2. Okulda yaşanan disiplin olaylarının nedeni rehber öğretmen koordinasyonunda sınıf rehber öğretmeni ve öğrencilerin diğer öğretmenleriyle iş birliğinde tespit edilerek bu konuda çalışmalar yapılarak öğrencilerin ve velilerin farkındalıkları artırılacaktır. S3. Başarılı ve örnek davranış sergileyen öğrencilerin onur belgesiyle ödüllendirilmesi ve bu öğrencilerin diğer öğrencilere örnek olması sağlanacaktır. | | | | | | | | |

| | |
|------------------------|---|
| | velilere farkındalık eğitimleri verilecektir. S4. Okulun afet ve acil durum eylem planının güncel tutulması sağlanacaktır. S5. Afet ve acil durum tatbikatları düzenlenecektir. |
| Maliyet Tahmini | 0 |
| Tespitler | *Öğrencilerde acil durum tatbikatlarında lakaytlı oluşu *Güvenlik kamera sisteminde güncelleme ve bakım onarımı *Okulda yangın algılama sistemi yok |
| İhtiyaçlar | *Yangın algılama sisteminin yaptırılması *Telefon kullanımının kısıtlanmasına yönelik yasal düzenleme |

| | |
|------------------|---|
| Amaç 3 | Okulun amaçlarına ulaşmasını sağlayacak kurumsal imkân ve yetkinlikler verimli ve sürdürülebilir bir şekilde geliştirilecektir |
| Hedef 3.4 | İklim değişikliğinin olumsuz etkilerini azaltmak ve çevresel sürdürülebilirliği sağlamak için tasarruf tedbirleri kapsamında enerji verimliliği artırılacaktır. |

| Performans Göstergeleri | Hedefe Etkisi* | Başlangıç Değeri** | 2024 | 2025 | 2026 | 2027 | 2028 | İzleme Sıklığı | Rapor Sıklığı |
|---|---|--------------------|--------|--------|--------|--------|--------|----------------|---------------|
| PG3.4.1. Elektrik tüketimi (kw) | 25 | 60.533 | 58.000 | 56.000 | 54.000 | 52.000 | 50.000 | 6 ay | 12 ay |
| PG3.4.2. Su tüketim miktarı (m3) | 25 | 1.485 | 1.400 | 1.350 | 1.300 | 1.250 | 1.150 | 6 ay | 12 ay |
| PG3.4.3. Doğalgaz/ akaryakıt /kömür tüketim miktarı (m3/lt/kg) | 25 | 31.260 | 31.000 | 29.000 | 28.000 | 27.000 | 26.000 | 6 ay | 12 ay |
| PG3.4.4. Bakım ve onarımı yapılan alan-tesisat sayısı/oranı | 25 | 5 | 5 | 5 | 5 | 5 | 5 | 6 ay | 12 ay |
| Koordinatör Birim | Okul İdaresi | | | | | | | | |
| İş birliği Yapılacak Birimler | Öğretmenler Kurulu | | | | | | | | |
| Riskler | Tasarruf tedbirleri konusunda öğrenci duyarsızlığı | | | | | | | | |
| Stratejiler | S1. Okul elektrik, su ve yakıt tüketimi miktar ve tutar olarak izlenerek tüketimi artıran unsurlar araştırılacak ve verimliliği artıracak tedbirler alınacaktır. S2. Tasarruf tedbirleri kapsamında enerji verimliliği ile ilgili farkındalık çalışmaları S3. Enerji tasarrufuna yönelik proje geliştirilecektir. | | | | | | | | |
| Maliyet Tahmini | 100.000 | | | | | | | | |
| Tespitler | *Enerji tasarrufu konusunda öğrenciler çok duyarsız | | | | | | | | |
| İhtiyaçlar | *Su ve enerji konusunda öğrenci ve öğretmen duyarlılığının artırılması *Tesisatların periyodik kontrollerinin yapılması | | | | | | | | |

Tablo 29. Tahmini Maliyet Tablosu

| | 2024 | 2025 | 2026 | 2027 | 2028 | Toplam Maliyet |
|--------------------------------|----------------|----------------|----------------|----------------|----------------|------------------|
| Amaç 1 | 3.000 | 4.000 | 5.000 | 6.000 | 7.000 | 25.000 |
| Hedef 1.1 | 500 | 750 | 1.000 | 1.250 | 1.500 | 5.000 |
| Hedef 1.2 | 2.500 | 3.250 | 4.000 | 4.750 | 5.500 | 20.000 |
| Amaç 2 | 0 | 0 | 0 | 0 | 0 | 0 |
| Hedef 2.1 | 0 | 0 | 0 | 0 | 0 | 0 |
| Amaç 3 | 110.000 | 165.000 | 220.000 | 275.000 | 330.000 | 1.100.000 |
| Hedef 3.1 | 100.000 | 150.000 | 200.000 | 250.000 | 300.000 | 1.000.000 |
| Hedef 3.2 | 0 | 0 | 0 | 0 | 0 | 0 |
| Hedef 3.3 | 0 | 0 | 0 | 0 | 0 | 0 |
| Hedef 3.4 | 10.000 | 15.000 | 20.000 | 25.000 | 30.000 | 100.000 |
| Genel Yönetim Giderleri | 5.000 | 10.000 | 15.000 | 25.000 | 35.000 | 90.000 |
| TOPLAM | 118.000 | 179.000 | 240.000 | 306.000 | 372.000 | 1.215.000 |

5. İZLEME VE DEĞERLENDİRME

MEHMET RÜŞTÜ AŞIKKUTLU ANADOLU İMAM HATİP LİSESİ, Stratejik Planlama Ekibince plan dönemi içerisinde ve her yılın sonunda okulumuz stratejik planı uyarınca yürütülen faaliyetlerimizi, önceden belirttiğimiz performans göstergelerine göre hedef ve gerçekleşme durumu ile varsa meydana gelen sapmaların nedenlerini açıkladığımız, okulumuz hakkında genel ve mali bilgileri içeren izleme ve değerlendirme raporu hazırlanacaktır. İzleme raporları altı aylık ve yıllık olarak öngörülmüştür. Faaliyet raporları yıllık olarak Müdür Yardımcısı başkanlığında stratejik planlama sorumlusu, stratejik planlama ekibi ile hazırlanacaktır. Ulaşılamayan hedeflere tedbir alınacak. Plan dönemi sürecinde bir yıl içerisinde yapılacak faaliyetlerin maliyetleri eylem planı aracılığıyla belirlenecektir.

Eylem planları stratejik planın her bir yılı için hazırlanmaktadır.

6. TABLO, ŞEKİL, GRAFİKLER, EKLER

TABLolar

| | |
|---|----|
| Tablo 1: Strateji Geliştirme Kurulu, Stratejik Plan Ekibi | 9 |
| Tablo 2: Mevzuat Analizi | 12 |
| Tablo 3: Üst Politika Belgeleri | 14 |
| Tablo 4: Üst Politika Analizi | 14 |
| Tablo 5: Faaliyet Alanı - Ürün/Hizmet Listesi | 15 |
| Tablo 6: Paydaş Tablosu | 18 |
| Tablo 7: Okul/Kurum İçi Analiz | 19 |
| Tablo 8: Teşkilat Yapısı | 20 |
| Tablo 9: Çalışanların Görev Dağılımı | 21 |
| Tablo 10: İdari Personelin Hizmet Süreleri | 21 |
| Tablo 11: Öğretmenlerin Hizmet Süreleri | 21 |
| Tablo 12: Kurumdaki Okul Yönetici Sayıları | 22 |
| Tablo 13: Öğretmen, Öğrenci, Derslik Sayıları | 22 |
| Tablo 14: Branş Bazında Öğretmen Norm, Mevcut, İhtiyaç Sayıları | 22 |
| Tablo 15: Yardımcı Personel/Destek Personeli Sayısı | 23 |
| Tablo 16: Çalışanların Görevleri | 24 |
| Tablo 17: Okuldaki Rehberlik Hizmetleri | 25 |
| Tablo 18: Teknolojik Araç Gereç Durumu | 25 |
| Tablo 19: Fiziki Mekan Bilgisi | 26 |
| Tablo 20: Kaynak Tablosu | 26 |
| Tablo 21: Harcama Kalemleri | 27 |
| Tablo 22: Gelir – Gider tablosu | 27 |
| Tablo 23: İstatistik Veriler Tablosu | 28 |
| Tablo 24: PEST Analizi | 29 |
| Tablo 25: GZFT Analizi | 30 |
| Tablo 26: GZFT Stratejiler Tablosu | 31 |
| Tablo 27: Stratejik Amaç, Hedef, Performans Göstergeleri, Stratejiler | 33 |
| Tablo 28: Amaç, Hedef, Performans Göstergeleri, Stratejiler Kartlar | 37 |
| Tablo 29: Tahmini Maliyet Tablosu | 45 |

ŞEKİLLER

| | |
|---|---|
| Şekil 1 : Stratejik Plan Hazırlama Modeli | 9 |
|---|---|